

#ClosingTheGap ແມ່ນ້ຳຂອງ

ບົດລາຍງານສະພາບທຸລະກິດໃນພາກພື້ນ

Entrepreneurial Ecosystem Assessment



ບົດລາຍງານສະພາບທຸລະກິດໃນພາກພື້ນ

Entrepreneurial Ecosystem Assessment

ອົງຕາມການມອບໝາຍໃນນາມຂອງ:

ໂຄງການ Dutch Good Growth Fund ເປັນພາກສ່ວນໜຶ່ງໃນການສົ່ງເສີມການລົງທຶນໃຫ້ແກ່ຫົວໜ່ວຍທຸລະກິດຂະໜາດນ້ອຍ ແລະ ກາງ (SMEs), ເປັນໂຄງການທີ່ສະໜອງ “ກອງທຶນຫຼັກ” ຈາກກະຊວງການຕ່າງປະເທດແຫ່ງຣາຊະອານະຈັກໂຮນລັງ. ຈຸດປະສົງຂອງການໂຄງການແມ່ນເພື່ອສົ່ງເສີມລະບົບການເງິນໃຫ້ແກ່ ຫົວໜ່ວຍທຸລະກິດຂະໜາດ ‘missing middle’, ເຊິ່ງເປັນກຸ່ມທຸລະກິດທີ່ມີທ່າແຮງໃນການຂະຫຍາຍຕົວດ້ານການເງິນຈຸລະພາກຢ່າງວ່ອງໄວ ແຕ່ຍັງບໍ່ສາມາດເຂົ້າເຖິງການບໍລິການດ້ານການເງິນແບບທົ່ວໄປ. ໂຄງການທີ່ມີຊື່ວ່າ The Seed Capital and Business Development (SC&BD) ແມ່ນມີຈຸດປະສົງເພື່ອສ້າງຄວາມເຂັ້ມແຂງໃຫ້ກັບ ໂຄງການ DGGF ໂດຍຜ່ານການສົ່ງເສີມດ້ານເຕັກນິກ, ສະໜອງກອງທຶນ ແລະ ການບໍລິການທີ່ສົ່ງເສີມໃນການດຳເນີນທຸລະກິດ ແນໃສ່ການເປັນສື່ກາງຂອງການລົງທຶນ ແລະ ຫົວໜ່ວຍທຸລະກິດ SMEs ໃນທ້ອງຖິ່ນ. DGGF ເປັນໂຄງການທີ່ພັດທະນາຄວາມຮູ້ ແລະ ແບ່ງປັນອົງປະກອບທີ່ຊ່ວຍໃນການຄົ້ນຄວ້າ, ທົດສອບຂໍ້ສົມມຸດຕິຖານ ແລະ ແລກປ່ຽນຄວາມເຂົ້າໃຈດ້ານ ລະບົບການເງິນຂອງ ຫົວໜ່ວຍທຸລະກິດ SMEs ໃນປະເທດທີ່ກຳລັງພັດທະນາ ແລະ ພວມມີທ່າແຮງດ້ານການຕະຫຼາດ ລວມທັງ ເປັນການເສີມຂະຫຍາຍຄວາມຮູ້ໃນຂົງເຂດວຽກງານອຸດສາຫະກຳ.

ຂຽນໂດຍ:

David Totten, Matt van Roosmalen, Michael Smiddy, Emerging Markets Consulting (EMC)

ກວດກາໂດຍ:

Dominic Mellor, Asian Development Bank
Marnix Mulder, Director Market Development, Triple Jump

ຜູ້ປະສານງານ:

Triple Jump, fund manager of Dutch Good Growth Fund (DGGF) part Investment funds local SMEs:
Julia Kho, Knowledge Manager
Karina Avakyan, Knowledge Manager

ຄຳຂອບໃຈ:

ໂຄງການ DGGF ໄດ້ວ່າຈ້າງບໍລິສັດທີ່ບໍ່ມີກສາ Emerging Markets Consulting (EMC) ໃນການເຮັດບົດຄົ້ນຄວ້າ #CTGMekong. ຕາມການສະໜອງຂໍ້ມູນໂດຍ The Evidence Network and Mekong Business Initiative.

ອອກແບບໂດຍ:

Julian Deleij, De Beeldmaecker

ການສະຫຼະສິດ:

ຕາມການຄົ້ນຄວ້າ #ClosingTheGap ໃນປະເທດ Myanmar ແມ່ນໄດ້ຖືກມອບໝາຍໂດຍໂຄງການ DGGF ເຊິ່ງເປັນໜຶ່ງໃນພາກສ່ວນການຄົ້ນຄວ້າຂອງບົດປະເມີນລະບົບນິເວດການດຳເນີນທຸລະກິດ ClosingTheGap. ຜົນການຄົ້ນຄວ້າ ແລະ ຂໍ້ແນະນຳ ແມ່ນຢູ່ພາຍໃຕ້ການພິຈາລະນາຢ່າງຖີ່ຖ້ວນໂດຍ ທີມງານທີ່ບໍ່ມີກສາ Emerging Markets Consulting ແລະ ຈະບໍ່ສົ່ງຜົນກະທົບໃດໆໃຫ້ແກ່ໂຄງການ DGGF ແລະ/ຫຼື ຜູ້ທີ່ມີສ່ວນຮ່ວມຕ່າງໆ.



Ministry of Foreign Affairs



ສາລະບານ

ອະທິບາຍສັບ	4
1. ບົດນຳ	5
ວິທີການຄົ້ນຄວ້າ	5
2. ສະພາບລວມຂອງ ລະບົບນິເວດການດຳເນີນທຸລະກິດຂອງ ບັນດາປະເທດ CLMV	6
ສະພາບລວມຂອງພາກພື້ນ	6
ສະພາບລວມ ຫົວໜ່ວຍທຸລະກິດຂະໜາດນ້ອຍ ແລະ ກາງ (SME) ໃນ CLMV	8
3. ສະພາບລວມຂອງລະບົບນິເວດ	11
4. ຊ່ອງຫວ່າງທາງດ້ານການເງິນ	13
5. ຊ່ອງຫວ່າງການບໍລິການທີ່ສົ່ງເສີມທຸລະກິດ	16
6. ປັດໄຈທີ່ກຳນົດລະບົບນິເວດອື່ນ	17
7. ແນວທາງໃນຕໍ່ໜ້າ	17
ປັບປຸງ ແລະ ສ້າງຄວາມຫຼາກຫຼາຍໃນການສະໜອງເງິນທຶນໃຫ້ແກ່ SME ລວມທັງເງິນທຶນທ້ອງຖິ່ນ	18
ປັບປຸງ ແລະ ຂະຫຍາຍການສົ່ງເສີມອື່ນໆ ທີ່ບໍ່ແມ່ນດ້ານການເງິນໃຫ້ແກ່ SMEs	18
ການສ້າງຖ່ວຍທຸລະກິດ	18

ອະທິບາຍສັບ

ANDE Aspen Network of Development Entrepreneurs

BSS Business Support Services

DGGF Dutch Global Growth Fund

MFI Microfinance Institution

MGB Moderate Growth Business

NBFI Non-Banking Financial Institutions

NE Necessity Entrepreneur

SGB Small Growing Business

SHB Small High-Growth Business

SME Small and Medium Enterprise

SNE Successful Necessity Entrepreneur

WBES World Bank Enterprise Survey

1. ບົດນຳ

ການຄົ້ນຄວ້າຄັ້ງນີ້ ໄດ້ຖືກດຳເນີນໃນນາມຂອງໂຄງການ Dutch Good Growth Fund (DGGF) ຫຼື ເອີ້ນວ່າ ‘Investment Fund Local SMEs’,¹ ເຊິ່ງເປັນແຜນການລິເລີ່ມຂອງ ກະຊວງການຕ່າງປະເທດແຫ່ງຣາຊະອານາຈັກໂຮນລັງ. ຈຸດປະສົງຂອງການຄົ້ນຄວ້າແມ່ນເພື່ອສ້າງຄວາມເຂົ້າໃຈກ່ຽວກັບຫົວໜ່ວຍທຸລະກິດຂະໜາດ ‘missing middle’ ທີ່ຢູ່ໃນຂົງເຂດພາກພື້ນແມ່ນ້ຳຂອງ, ເຊິ່ງເປັນກຸ່ມທຸລະກິດທີ່ມີທ່າແຮງໃນການຂະຫຍາຍຕົວດ້ານການເງິນຈຸລະພາກຢ່າງວ່ອງໄວ ແຕ່ຍັງບໍ່ສາມາດເຂົ້າເຖິງການບໍລິການດ້ານການເງິນແບບທົ່ວໄປ. ການຄົ້ນຄວ້າດັ່ງກ່າວ ໄດ້ມຸ້ງເນັ້ນໃນບັນດາປະເທດລຸ່ມແມ່ນ້ຳຂອງເຊັ່ນວ່າ Cambodia, Lao PDR, Myanmar ແລະ Vietnam. ອີງຕາມຜົນການຄົ້ນຄວ້າ ແລະ ສະຫຼຸບສັງລວມ, ບົດລາຍງານສະບັບນີ້ ໄດ້ລະບຸເຖິງ ສະພາບລວມຂອງບັນດາປະເທດເປົ້າໝາຍ ເຊິ່ງປະກອບມີ ແນວທາງການປະຕິບັດ, ວິເຄາະແນວໂນ້ມ ແລະ ຄົ້ນຄວ້າເຖິງປັດໄຈທີ່ສ້າງຜົນສຳເລັດ ແລະ ຍັງເປັນຊ່ອງຫວ່າງ ແກ່ລະບົບນິເວດການດຳເນີນທຸລະກິດຕິດພັນກັບການຂະຫຍາຍຕົວຂອງ ຫົວໜ່ວຍທຸລະກິດຂະໜາດນ້ອຍ ແລະ ກາງ (SME) ລວມທັງ ການເຂົ້າເຖິງແຫຼ່ງສະໜອງເງິນທຶນ.

ວິທີການຄົ້ນຄວ້າ

ລະບົບນິເວດການດຳເນີນທຸລະກິດນັ້ນປະກອບມີ ທຶນດ້ານວັດຖຸ, ສະຕິປັນຍາ, ການເງິນ, ເຄື່ອຂ່າຍທີ່ອ່ອນຢູ່ໃນຂະແໜງທາງການ ແລະ ບໍ່ເປັນທາງການ ພ້ອມທັງ ການປະພຶດທາງວັດທະນາທຳ ທີ່ມີສ່ວນສ້າງສະພາບແວດລ້ອມໃຫ້ແກ່ການດຳເນີນທຸລະກິດ. ໄດ້ມີການລວບລວມຄວາມເຂົ້າໃຈ ກ່ຽວກັບລະບົບນິເວດໃນການດຳເນີນງານຂອງຜູ້ປະກອບການ ເພື່ອລົງເລິກເຖິງ ຂໍ້ຈຳກັດຂອງ ຫົວໜ່ວຍທຸລະກິດຂະໜາດ ‘missing middle’ ແລະ ການສົ່ງເສີມໃຫ້ມີການປະຕິບັດງານ ອັນເປັນສິ່ງກະຕຸ້ນໃຫ້ເກີດມີການຂະຫຍາຍຕົວຂອງທຸລະກິດ.

ສຳລັບ ການປະເມີນລະບົບນິເວດທີ່ລະບຸໄວ້ ໃນບົດລາຍງານຂອງບັນດາປະເທດ #CTGMekong ຄັ້ງນີ້ແມ່ນສຶກສາພາຍໃຕ້ ຂອບວຽກງານຂອງ Aspen Network of Development Entrepreneurs’ (ANDE).² ປະກອບກັບ ຄວາມສາມາດໃນການດຳເນີນທຸລະກິດ ທັງນີ້ເພື່ອເປັນການໃຫ້ຄວາມຮູ້ແກ່ຜູ້ປະກອບການສາມາດປະສົບຜົນສຳເລັດໄດ້.



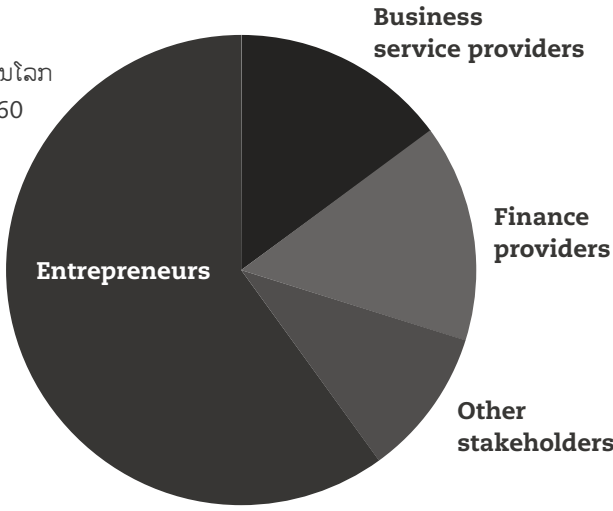
ອະທິບາຍຄວາມໝາຍຂອງ ຄວາມອາດສາມາດຂອງຜູ້ປະກອບການທີ່ໄດ້ຖືກປະເມີນໃນບົດຄົ້ນຄວ້າຄັ້ງນີ້.

ຄວາມອາດສາມາດຂອງຜູ້ປະກອບການ	ອະທິບາຍ
ການວາງແຜນຍຸດທະສາດ	ການວາງແຜນພັດທະນາຜະລິດຕະພັນ ແລະ ການບໍລິການ ໃນໄລຍະສັ້ນ-ຍາວ, ວາງແຜນການຂະຫຍາຍທຸລະກິດໃນທ້ອງຖິ່ນ ແລະ ສາກົນ, ສ້າງຮູບແບບການດຳເນີນທຸລະກິດໃໝ່, ປັບປຸງໂຄງສ້າງທຸລະກິດ ແລະ ປັບໃຊ້ແຜນຍຸດທະສາດ
ຕະຫຼາດ ແລະ ສະພາບແວດລ້ອມທີ່ກ່ຽວຂ້ອງ	ດຶງດູດລູກຄ້າ ແລະ ຜູ້ຊົມໃຊ້ສິນຄ້າໃຫ້ເຂົ້າໃຈກ່ຽວກັບຕະຫຼາດເສລີ ແລະ ຄວາມຕ້ອງຂອງສັງຄົມ. ການບໍລິຫານຊ່ອງທາງການກະຈາຍ ແລະ ແຫຼ່ງຂໍ້ມູນຂ່າວສານສຸກການຕະຫຼາດ
ການຜະລິດ ແລະ ທົດລອງສິນຄ້າ	ການຜະລິດສິນຄ້າ ຫຼື ການບໍລິການໃໝ່ ແລະ ການທົດລອງຜະລິດຕະພັນ ດັ່ງກ່າວໃນຕະຫຼາດ.
ການຈັດຫາເງິນທຶນ	ຈັດຫາ/ເພີ່ມເງິນທຶນ ເພື່ອຂະຫຍາຍທຸລະກິດ
ການດຳເນີນທຸລະກິດ	ການບໍລິຫານການເງິນ, ໂຕ້ງໂສ້ການເພີ່ມມູນຄ່າ, ບຸກຄະລາກອນ, ແລະ ການບໍລິຫານອື່ນໆ
ການຈັດຫາ ແລະ ຮັກສາ ຊັບພະຍາກອນມະນຸດ	ຈັດຫາ/ຮັກສາ ຊັບພະຍາກອນມະນຸດ ເພື່ອຂະຫຍາຍທຸລະກິດ
ການສ້າງເຄືອຂ່າຍ	ການສ້າງເຄືອຂ່າຍ/ຄູ່ຮ່ວມງານນຳ ບຸກຄົນ ແລະ ອົງການ

¹ <http://english.dggf.nl/investment-funds-local-smes>

² Entrepreneurial Ecosystem Diagnostic Toolkit, Aspen Network of Development Entrepreneurs, Dec 2013.

ການຄົ້ນຄວ້າເບື້ອງຕົ້ນແມ່ນ ໄດ້ສັງລວມເອົາຂໍ້ມູນບົດສຳຫຼວດຫົວໜ່ວຍທຸລະກິດຂອງ ທະນາຄານໂລກ ຫຼື (WBES)³ ແລະ ຍັງໄດ້ດຳເນີນການທາບທາມຄຳເຫັນຈາກຜູ້ທີ່ມີສ່ວນຮ່ວມທັງໝົດ 160 ຄົນ ພາຍໃນ 4 ປະເທດ, ເຊິ່ງປະກອບມີ ຜູ້ປະກອບການ, ສະຖາບັນການເງິນ, ອົງການສາກົນ, ສະມາຄົມ ແລະ ຜູ້ສະໜອງການບໍລິການໃນການສົ່ງເສີມທຸລະກິດ. ນອກຈາກນັ້ນ, ໄດ້ມີການຈັດກອງປະຊຸມປຶກສາຫາລືໃນແຕ່ລະປະເທດ ຕັ້ງແຕ່ ເດືອນ ທັນວາ 2017 ຈົນເຖິງ ເດືອນພຶດສະພາ 2018 ກັບບັນດາຜູ້ທີ່ມີສ່ວນຮ່ວມໃນລະບົບນິເວດການດຳເນີນທຸລະກິດ, ເພື່ອເປັນການແລກປ່ຽນຂໍ້ມູນຜ່ານເວທີປຶກສາຫາລື. ຜົນໄດ້ຮັບຂອງກອງປະຊຸມດັ່ງກ່າວ ແມ່ນໄດ້ຖືກລວບລວມໄວ້ໃນບົດລາຍງານຂອງແຕ່ລະປະເທດ.



2. ສະພາບລວມຂອງ ລະບົບນິເວດການດຳເນີນທຸລະກິດຂອງ ບັນດາປະເທດ CLMV

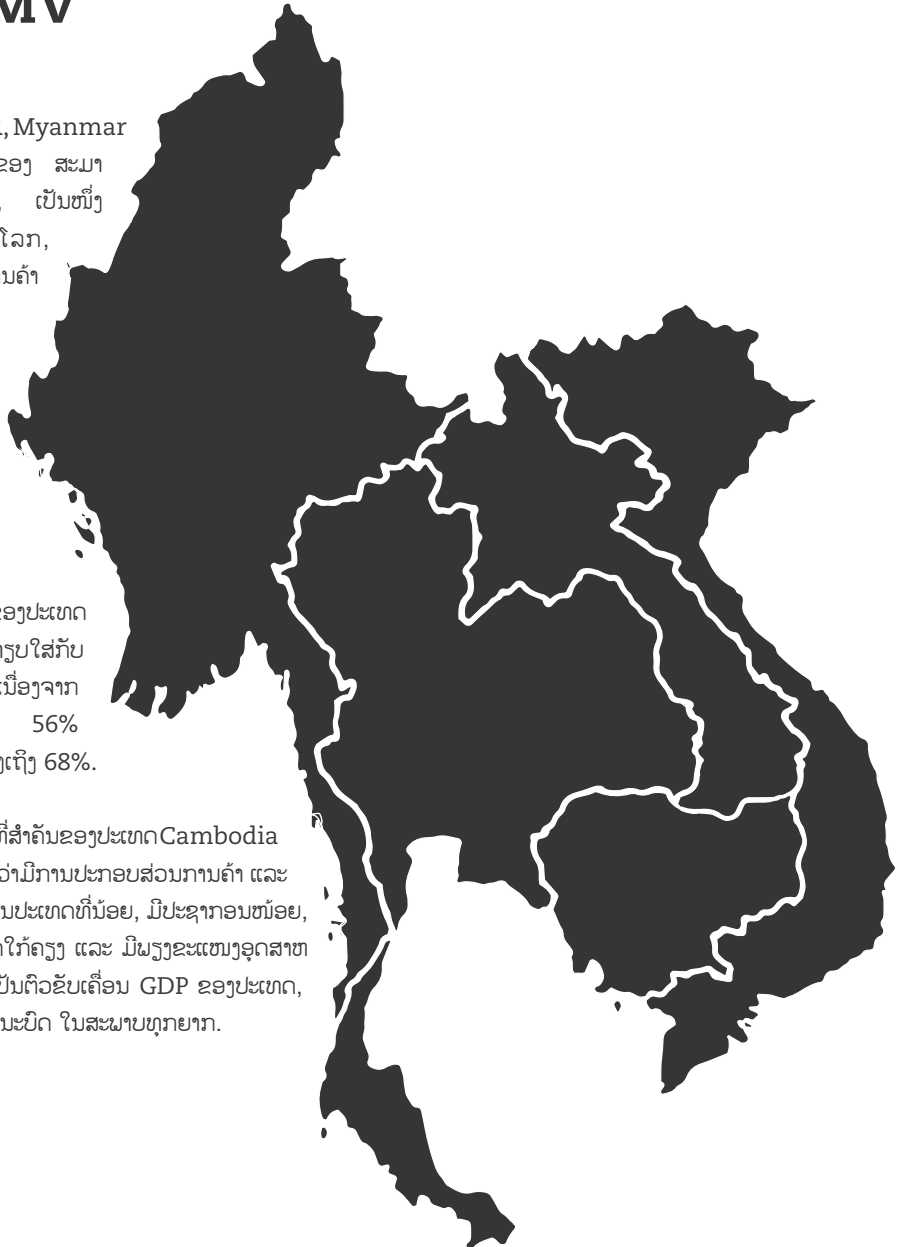
ສະພາບລວມຂອງພາກພື້ນ

ເສດຖະກິດຂອງບັນດາປະເທດ Cambodia, Lao PDR, Myanmar ແລະ Vietnam, ແມ່ນນອນໃນ ເຂດອານຸພາກພື້ນຂອງ ສະມາຄົມປະຊາຊາດແຫ່ງອາຊີຕາເວັນອອກສ່ຽງໃຕ້ (ອາຊຽນ), ເປັນໜຶ່ງໃນບັນດາພາກພື້ນທີ່ມີການຂະຫຍາຍຕົວໄວທີ່ສຸດໃນໂລກ, ເຊິ່ງມີປະຊາກອນທັງໝົດ 640 ລ້ານຄົນ, ເປັນກຸ່ມປະເທດການຄ້າທີ່ໃຫຍ່ທີ່ສຸດ ເປັນອັນດັບສາມຂອງໂລກ.

ຖ້າທຽບໃສ່ ບັນດາປະເທດສະມາຊິກອາຊຽນ, ເສດຖະກິດຂອງ CLMV ແມ່ນມີຂະຫຍາຍຕົວຊ້າ ແລະ ຖືກຈັດເປັນປະເທດທີ່ມີລາຍຮັບລະດັບຕໍ່າ-ກາງ (ທະນາຄານໂລກ), ເຊິ່ງມີ GDP ຕໍ່ຫົວຄົນຢູ່ທີ່ 1,300 ຫາ 2,700 ໂດລາສະຫາລັດຕໍ່ປີ.

ເຖິງຢ່າງໃດກໍຕາມ, ຊ່ອງຫວ່າງການພັດທະນາຂອງປະເທດ Vietnam ຍັງມີຄວາມບົ່ມຊ້ອນ ຖ້າທຽບໃສ່ກັບ Lao PDR ແລະ Myanmar. ເນື່ອງຈາກຄວາມໄດ້ປຽບທາງດ້ານປະຊາກອນກວມເອົາ 56% ຂອງປະຊາກອນທັງໝົດໃນປະເທດ CLMV, ມີ GDP ສູງເຖິງ 68%.

ສະນັ້ນ, Vietnam ຈຶ່ງກາຍມາເປັນປະເທດຄູ່ຮ່ວມລົງທຶນທີ່ສຳຄັນຂອງປະເທດ Cambodia ແລະ Lao PDR, ແຕ່ກົງກັນຂ້າມກັນ ປະເທດ CLM ບໍ່ຖືວ່າມີການປະກອບສ່ວນການຄ້າ ແລະ ການລົງທຶນໃດ ໃນ Vietnam. ເນື່ອງຈາກ Lao PDR ເປັນປະເທດທີ່ນ້ອຍ, ມີປະຊາກອນໜ້ອຍ, ເສດຖະກິດສ່ວນໃຫຍ່ແມ່ນອີງໃສ່ການຄ້າກັບບັນດາປະເທດໃກ້ຄຽງ ແລະ ມີພຽງຂະແໜງອຸດສາຫະກຳທາງດ້ານຜະລິງງານນ້ຳ ແລະ ການຂຸດຄົ້ນເປັນຫຼັກ ທີ່ເປັນຕົວຂັບເຄື່ອນ GDP ຂອງປະເທດ, ແຕ່ສອງສ່ວນສາມຂອງປະຊາກອນແມ່ນຍັງອາໄສຢູ່ເຂດຊົນນະບົດ ໃນສະພາບທຸກຍາກ.



³ <http://www.enterprisesurveys.org/>

ຕາຕະລາງ 1: ຂໍ້ ມູນສໍາຄັນຂອງເສດຖະກິດ

ປະເທດ	ປະຊາກອນ (ລ້ານຄົນ)	GDP ລາຄາໃນປີ (ຕື້ ໂດລາສະຫາລັດ)	GDP ຕໍ່ຫົວຄົນ (ໂດລາສະຫາລັດ)	ການເຕີບໂຕຂອງ GDP 2012 – 2017 (ສະເລ່ຍ %)	ອັດຕາການຄ້າຂອງ CLMV (ລວມ %) ⁵
Vietnam	95	241.4	2,552	6.2%	1.2%
Myanmar	53	67.3	1,279	7.2%	1.7%
Cambodia	16	24.1	1,485	7.1%	7.5%
Lao PDR	7	18.2	2,690	7.4%	8.2%
ລວມ	170	355.3	0	0	0

ແຫຼ່ງທີ່ມາ: World Bank 2017

ອີງຕາມ ‘ຕົວຊີ້ວັດການດໍາເນີນທຸລະກິດ’ ຂອງທະນາຄານໂລກ ໄດ້ບອກໃຫ້ຮູ້ວ່າ ປະເທດ Vietnam ແມ່ນມີອັດຕາຂະຫຍາຍຕົວທາງເສດຖະກິດໄວທີ່ສຸດຈາກ 9 ໃນ 11 ຂອງການຈັດລຽນປະເທດຕົວຊີ້ວັດ, ເນື່ອງຈາກ ຕະຫຼອດໄລຍະ 5 ປີ ປະເທດດັ່ງກ່າວມີການພັດທະນາຂຶ້ນເລື້ອຍໆ. ສ່ວນປະເທດ Cambodia ແລະ Lao PDR ແມ່ນມີອັດຕາການຂະຫຍາຍຕົວທີ່ຄ້າຍຄືກັນ, ແຕ່ປະເທດ Myanmar ແມ່ນຂະຫຍາຍຕົວຊ້າທີ່ສຸດ.

ຕາຕະລາງ 2 ບັດໄຈທີ່ກ່ຽວຂ້ອງກັບ ການດໍາເນີນທຸລະກິດ

ຕົວຊີ້ວັດ	ຄວາມສະດວກໃນການດໍາເນີນທຸລະກິດ	ການຕັ້ງຕົ້ນທຸລະກິດໃໝ່	ຂໍອະນຸຍາດໃນສ້າງຕັ້ງ ທຸລະກິດ	ເຂົ້າເຖິງໃນຜ່າ	ການຈົດທະບຽນ ຊັບສິນ	ສົນເຊື່ອ	ປົກປ້ອງນັກລົງທຶນ ທີ່ໃຊ້ຕົ້ນທຶນຕໍ່າ	ຊໍາລະອາກອນ	ການຄ້າຂາມ ຊາຍແດນ	ການມັງຄົມໃຊ້ ສົນຍາ	ການແກ້ໄຂເມື່ອ ລົ້ມລະລາຍ
Cambodia	54	52	42	57	55	80	50	61	67	33	48
Lao PDR	53	73	75	53	70	55	32	54	63	56	0
Myanmar	44	75	70	53	52	10	25	64	48	25	20
Vietnam	68	82	79	79	71	75	55	73	71	60	35

100 = frontier (best score across countries and time)

ສໍາລັບຕົວຊີ້ວັດຂອງປະເທດ CLM ແມ່ນຍັງບໍ່ມີຄວາມແນ່ນອນ. Cambodia ເປັນປະເທດທີ່ໄດ້ຮັບການຈັດອັນດັບທີ່ສູງໃນດ້ານ ‘ສົນເຊື່ອ’ ເນື່ອງຈາກວ່າມີໜ່ວຍງານຄຸ້ມຄອງໃນການປ່ອຍເງິນກູ້, ແຕ່ສິ່ງດັ່ງກ່າວຍັງບໍ່ທັນເປັນທີ່ນິຍົມໃນການຕັ້ງຕົ້ນທຸລະກິດໃໝ່ ເຖິງວ່າໄລຍະການກູ້ເບື້ອງຕົ້ນແມ່ນ 90 ວັນ. ຂະນະທີ່ Lao, Myanmar ແລະ Vietnam ແມ່ນ 66, 13, ແລະ 24 ວັນ ຕາມລຳດັບ. Myanmar ຍັງມີ ‘ການຄ້າຂາມຊາຍແດນ’ ທີ່ຕໍ່າ, ເຊິ່ງເປັນອຸປະສັກໃຫ້ແກ່ຫົວໜ່ວຍທຸລະກິດທີ່ດໍາເນີນການນໍາເຂົ້າ ແລະ ສົ່ງອອກ. ສ່ວນ Lao PDR ແມ່ນຍັງຂາດຄວາມສາມາດໃນ ‘ການແກ້ໄຂເມື່ອລົ້ມລະລາຍ’.

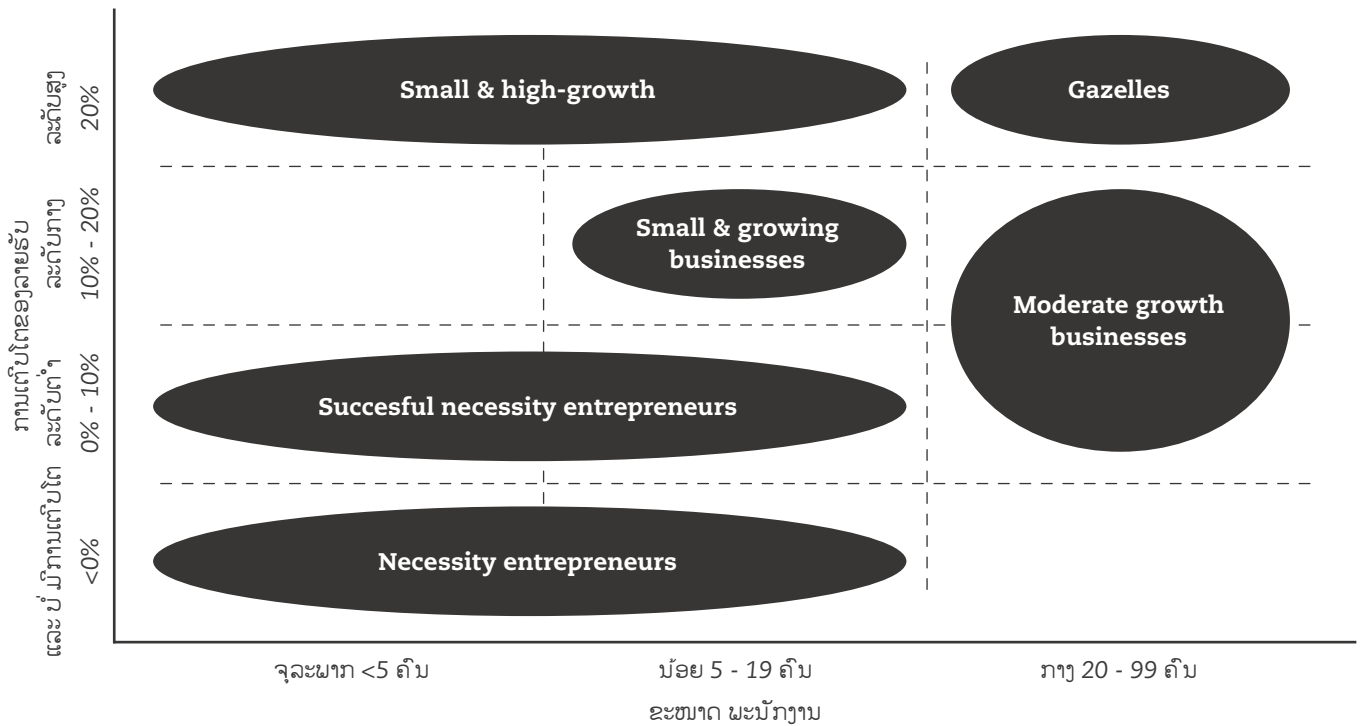
⁴ ແຫຼ່ງທີ່ມາ: ASEAN UP (<https://aseanup.com>)

⁵ Imports from CLMV + Exports to CLMV) / (Total Imports + Total Exports)

ສະພາບລວມ ຫົວໜ່ວຍທຸລະກິດຂະໜາດນ້ອຍ ແລະ ກາງ (SME) ໃນ CLMV

ເພື່ອສ້າງຄວາມເຂົ້າໃຈເຖິງ ລັກສະນະພິເສດຂອງ ຫົວໜ່ວຍທຸລະກິດຂະໜາດນ້ອຍ ແລະ ກາງ (SMEs) ໃນແຕ່ລະປະເທດ, ແຜນວາດລຸ່ມນີ້ໄດ້ສະແດງ ຂໍ້ມູນການວິເຄາະຫົວໜ່ວຍທຸລະກິດຂອງທະນາຄານໂລກ ຫຼື World Bank Enterprise ເຊິ່ງອີງຕາມຂະໜາດ ແລະ ການເຕີບໂຕຂອງທຸລະກິດ (ແຜນວາດ 1).

ແຜນວາດ 1 ການແບ່ງອັດຕາສ່ວນຂອງ SME



ບາງອານຸພາກສ່ວນ SME ສາມາດອະທິບາຍໄດ້ລຸ່ມນີ້:

Necessity Entrepreneurs (NE)

- ມີພະນັກງານປະຈໍາ 6 ຫາ 8 ຄົນ.
- ຜູ້ປະກອບການຍິງ ກວມເອົາປະມານເຄິ່ງໜຶ່ງ (ຍົກເວັ້ນ Myanmar=28%).
- ສ່ວນໃຫຍ່ແມ່ນ ຂະແໜງການບໍລິການ (>50% ໃນ 4 ປະເທດ), ໂດຍສະເພາະແມ່ນການຂາຍຍ່ອຍ.
- ເກືອບຈະບໍ່ມີການສົ່ງອອກ, ຍົກເວັ້ນ Vietnam ທີ່ມີພຽງ 11%.
- ບໍ່ມີການລົງທຶນດ້ານ R&D.

Successful Necessity Entrepreneurs (SNE)

- ມີພະນັກງານປະຈໍາ ໜ້ອຍກວ່າ 10 ຄົນ, ຍົກເວັ້ນ Vietnam ເຊິ່ງມີພະນັກງານຫຼາຍກວ່າ 10 ຄົນ, ກວມເອົາ 60%.
- ປະເທດ Cambodia ແລະ Vietnam ສ່ວນໃຫຍ່ແມ່ນຜູ້ປະກອບການຍິງ, ເຊິ່ງກົງກັນຂ້າມກັບ Lao PDR ແລະ Myanmar.
- ສ່ວນໃຫຍ່ແມ່ນຂະແໜງການບໍລິການ (>45% ພາຍໃນ 4 ປະເທດ). ຕໍ່ມາແມ່ນຂະແໜງການຜະລິດ ເຊິ່ງມີອັດຕາສູງກວ່າ NE (ຍົກເວັ້ນ Myanmar).
- ການສົ່ງອອກ ມີພຽງເລັກນ້ອຍ, SNE ມີຜູ້ສົ່ງອອກສູງກວ່າ NE, SGB ແລະ SHG, ຍົກເວັ້ນຢູ່ໃນ Lao PDR.
- ບໍ່ມີການລົງທຶນດ້ານ R&D.

Small Growing Businesses (SGB)

- ພະນັກງານປະຈໍາ ໜ້ອຍກວ່າ 10 ຄົນ, ຍົກເວັ້ນ Vietnam ເຊິ່ງມີພະນັກງານຫຼາຍກວ່າ 10 ຄົນ, ລວມເອົາ 60%.
- ຜູ້ປະກອບການຍິງກວມເອົາເຄິ່ງໜຶ່ງ, ຍົກເວັ້ນ Myanmar ມີພຽງ (30%).
- ຂາຍຍ່ອຍກວມເອົາ 20%, ແຕ່ໃນ Myanmar ກວມເອົາ 40%. ສ່ວນ Cambodia ແລະ Lao PDR ປະມານໜຶ່ງສ່ວນສາມແມ່ນການຜະລິດ, ໃນຂະນະທີ່ Myanmar and Vietnam ກວມເອົາປະມານ 10%.
- ມີຈໍານວນຜູ້ສົ່ງອອກພຽງເລັກນ້ອຍ.
- ໃນ Cambodia ແລະ Lao PDR ແມ່ນລົງທຶນໃນ R&D ສູງກວ່າ NE ແລະ SNE. ເຊິ່ງກົງກັນຂ້າມກັບ Myanmar ແລະ Vietnam.

Small, High-Growth Businesses (SHB)

- ຜະນະນັກງານປະຈຳ ຫ້ອຍກວ່າ 10 ຄົນ, ຍົກເວັ້ນ Vietnam ເຊິ່ງມີຜະນະນັກງານສູງກວ່າ 10 ຄົນ, ລວມເອົາ 63%.
- ຜູ້ປະກອບການຍິງ ກວມເອົາເຄິ່ງໜຶ່ງ (ຍົກເວັ້ນ Vietnam 40%).
- ສ່ວນໃຫຍ່ແມ່ນຂະແໜງການບໍລິການ (>53% ໃນ 4 ປະເທດ). ປະເທດ Cambodia ແລະ Lao PDR, ມີຂະແໜງການຜະລິດທີ່ຕໍ່າກວ່າ SGB.
- ມີຜູ້ສິ່ງອອກຕໍ່າກວ່າຫົວໜ່ວຍທຸລະກິດແບບ SNE ແລະ SGB
- ໃນ Vietnam ແລະ Cambodia, ມີການລົງທຶນໃນ R&D ສູງກວ່າ NE, SNE ແລະ SGB.

Moderate-Growth Businesses (MGB)

- ສະເລ່ຍຜະນະນັກງານປະຈຳ 32 ຄົນ. ມີພຽງ 20% ທີ່ຈ້າງຜະນະນັກງານປະຈຳເຖິງ 50 ຄົນ
- ສ່ວນໃຫຍ່ແມ່ນຜູ້ຊາຍເປັນເຈົ້າຂອງທຸລະກິດ (ປະມານ 70%), ຍົກເວັ້ນ ໃນ Vietnam ຜູ້ປະກອບການຍິງ ກວມເອົາ 53%.
- ຂະແໜງການບໍລິການ ກວມເອົາເຄິ່ງໜຶ່ງ, ແລະ ຂະແໜງການຜະລິດຂອງ MGB ແມ່ນສູງກວ່າ NE, SNE, SGB ແລະ SHG (ຍົກເວັ້ນໃນ Lao PDR).
- ເຖິງແມ່ນວ່າມີການສິ່ງອອກພຽງ (12 ຫາ 23%), ແຕ່ກໍສູງກວ່າ NE, SNE, SGB ແລະ SHG.
- ມີການລົງທຶນໃນ R&D ສູງກວ່າ NE, SNE, SGB ແລະ SHG.

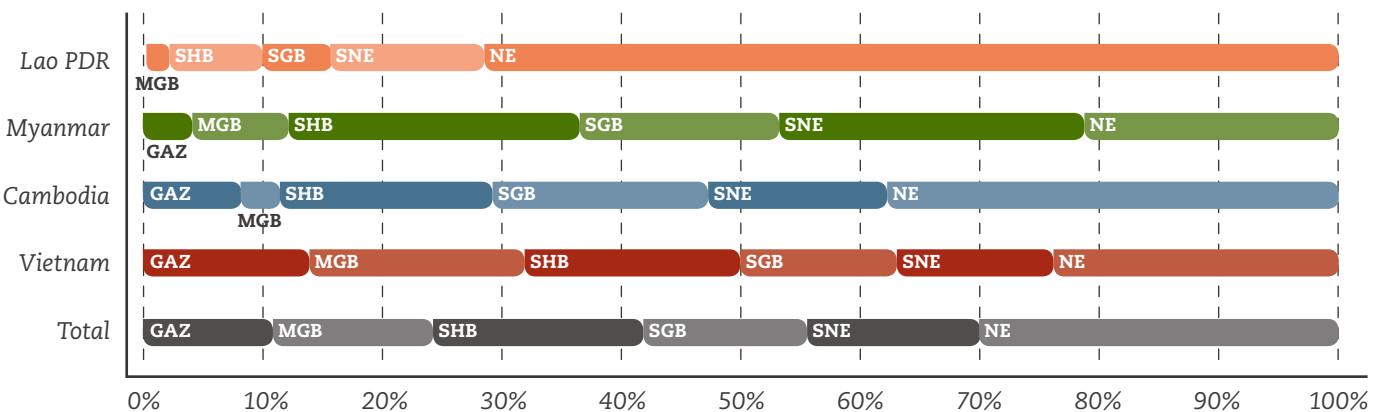
Gazelles

- ມີຈຳນວນຜະນະນັກງານປະຈຳທີ່ສູງກວ່າ ອານຸພາກສ່ວນອື່ນໆ (ຍົກເວັ້ນ Cambodia ເຊິ່ງມີຜະນະນັກງານໃນ MGB ສູງກວ່າ).
- ອັດຕາຜູ້ປະກອບການຍິງ ແມ່ນຕໍ່າກວ່າ ບາງອານຸພາກສ່ວນ (ເຊິ່ງ Lao PDR 23%, Myanmar 32%, Cambodia 36%, Vietnam 43%).
- ຕໍ່າກວ່າເຄິ່ງໜຶ່ງແມ່ນຂະແໜງການບໍລິການ, ຍົກເວັ້ນ Vietnam ເຊິ່ງກວມເອົາ 67%. ສ່ວນ Myanmar ແລະ Laos ມີຂະແໜງການຜະລິດທີ່ສູງກວ່າອານຸພາກສ່ວນອື່ນ.
- ມີການສິ່ງອອກທີ່ສູງ
- ມີການລົງທຶນສູງໃນ R&D (ຍົກເວັ້ນ Lao ເຊິ່ງແມ່ນ MGB ທີ່ສູງກວ່າ)

ໃນບັນດາປະເທດ CLMV, ຫົວໜ່ວຍທຸລະກິດ NE ແລະ SNE ຖືວ່າມີອັດຕາສ່ວນສູງທີ່ສຸດໃນບັນດາ SMEs (ແຜນວາດ 2). ເຖິງແມ່ນວ່າ, Cambodia, Lao PDR ແລະ Vietnam, ຫົວໜ່ວຍທຸລະກິດ Gazelles ແລະ MGB ຖືວ່າແມ່ນສ່ວນສຳຄັນຕໍ່ການຈ້າງງານ, ເນື່ອງຈາກວ່າ ມີຂະໜາດທຸລະກິດທີ່ໃຫຍ່ (ແຜນວາດ 3). ໃນ Lao PDR, ການຈ້າງງານຂອງ SME ສ່ວນຫຼາຍແມ່ນຢູ່ໃນຫົວໜ່ວຍທຸລະກິດແບບ NE.

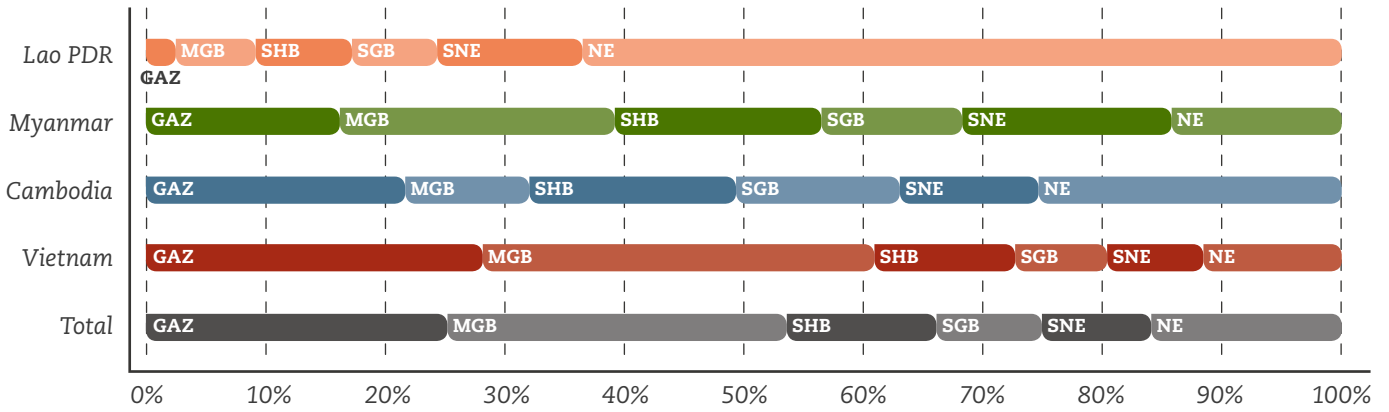
ໃນ Vietnam ຖືວ່າເປັນປະເທດທີ່ຜັດທະນາຫຼາຍທີ່ສຸດໃນຂົງເຂດ ເຊິ່ງມີອັດຕາສ່ວນການເຕີບໂຕຂອງຫົວໜ່ວຍທຸລະກິດ Gazelles ແລະ MGB ທີ່ສູງກວ່າ Cambodia ແລະ Myanmar ຕາມລຳດັບ. ສ່ວນ Lao PDR ແມ່ນມີອັດຕາສ່ວນການເຕີບໂຕຂອງຫົວໜ່ວຍທຸລະກິດແບບ NE, ສິ່ງຜົນໃຫ້ເກີດມີເສດຖະກິດແບບຊົນນະບົບ ແລະ ຫົວໜ່ວຍທຸລະກິດຈຸລະພາກຈຳນວນຫຼາຍ (ແຜນວາດ 2).

ແຜນວາດ 2 ອັດຕາສ່ວນຂອງອານຸພາກຫົວໜ່ວຍທຸລະກິດ ໃນຂະແໜງ SME ຂອງແຕ່ລະປະເທດ



ແຫຼ່ງທີ່ມາ: ການວິເຄາະຂອງທີມງານ EMC ແມ່ນອີງຕາມບົດສຳຫຼວດຫົວໜ່ວຍທຸລະກິດຂອງ ທະນາຄານໂລກ (<http://www.enterprisesurveys.org>).

ແຜນວາດ 3 ອັດຕາສ່ວນການຈ້າງພະນັກງານປະຈຳ ໃນຂະແໜງ SME ຂອງແຕ່ລະປະເທດ



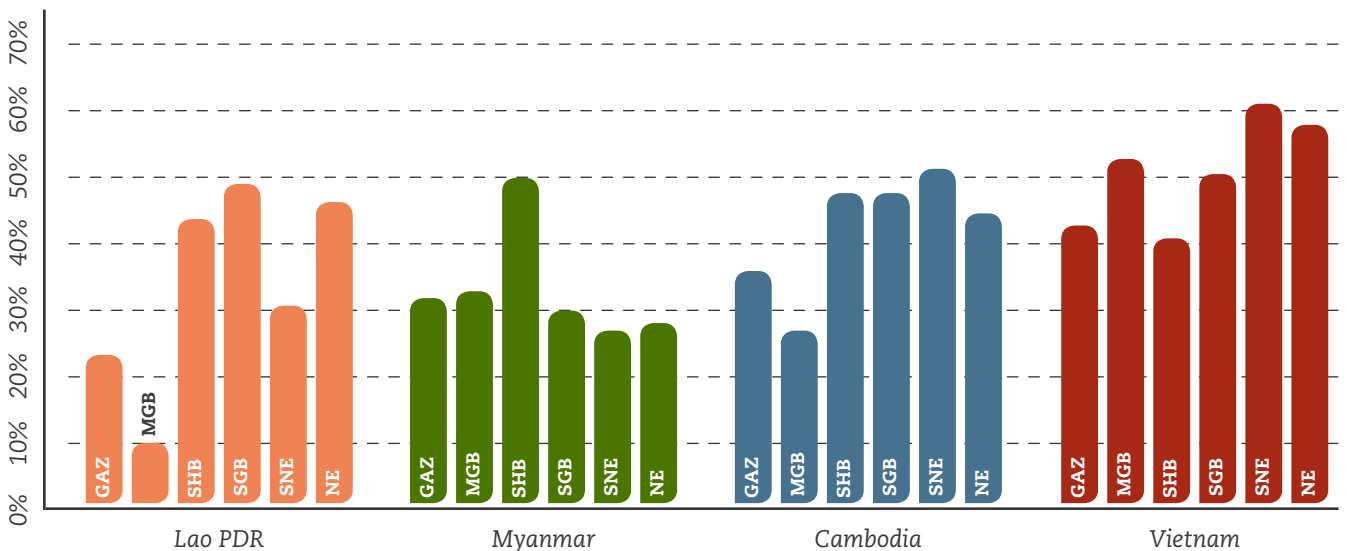
ແຫຼ່ງທີ່ມາ: ການວິເຄາະຂອງທີມງານ EMC ແມ່ນອີງຕາມບົດສຳຫຼວດຫົວໜ່ວຍທຸລະກິດຂອງ ທະນາຄານໂລກ (<http://www.enterprisesurveys.org>).

ໂດຍທົ່ວໄປ, ອັດຕາຂອງຜູ້ປະກອບການຍິງ ສູງທີ່ສຸດແມ່ນຢູ່ໃນ Vietnam, ເຊິ່ງຖັດມາແມ່ນ Cambodia. ຖ້າເປັນທຸລະກິດຂະໜາດໃຫຍ່ມີພຽງຜູ້ປະກອບການຍິງຈຳນວນໜຶ່ງເທົ່ານັ້ນທີ່ເປັນເຈົ້າຂອງ. ເຊິ່ງມີການລາຍງານວ່າ ສ່ວນຫຼາຍຫົວໜ່ວຍທຸລະກິດທີ່ບໍ່ໄດ້ຮັບການຈິດທະບຽນ ແລະ ມີພະນັກງານໜ້ອຍກວ່າ 5 ຄົນ ແມ່ນຖືກບໍລິຫານຈັດແລະ ດຳເນີນງານໂດຍຜູ້ປະກອບການຍິງ.

Myanmar ມີອັດຕາສ່ວນຂອງຜູ້ປະກອບການຍິງ ໃນທຸລະກິດຂະໜາດນ້ອຍ ແລະ ກາງ ຕໍ່າກວ່າປະເທດອື່ນ. ເຊິ່ງໃນ Vietnam ແລະ Cambodia,⁶ ມີອັດຕາດັ່ງກ່າວ ສູງທີ່ສຸດໃນຫົວໜ່ວຍທຸລະກິດ SNE, ໃນຂະນະທີ່ Lao PDR ກໍມີ ອັດຕາສ່ວນຂອງຜູ້ປະກອບການຍິງໃນຫົວໜ່ວຍທຸລະກິດ SGB, ສ່ວນ Myanmar ແມ່ນຫົວໜ່ວຍທຸລະກິດ SHBs. ໃນບັນດາປະເທດ CLMV, ຫົວໜ່ວຍທຸລະກິດ SNE ຂອງ Vietnam ແມ່ນມີອັດຕາສ່ວນຂອງຜູ້ປະກອບການຍິງ ສູງທີ່ສຸດ, ເຊິ່ງກົງກັນຂ້າມກັບ Lao PDR ທີ່ມີອັດຕາສ່ວນຕໍ່າທີ່ສຸດໃນຫົວໜ່ວຍທຸລະກິດ MGB.⁷

ໃນແຕ່ລະປະເທດ ຜູ້ປະກອບການຍິງຈະມີອຸປະສັກໃນການດຳເນີນທຸລະກິດຫຼາຍກວ່າ ຜູ້ປະກອບການຊາຍ. ເປັນຕົ້ນແມ່ນຄວາມຄາດຫວັງທາງສັງຄົມເຊັ່ນວ່າ: ບົດບາດລະຫວ່າງຍິງ-ຊາຍ ແລະ ຝັນທະໜ້າທີ່ຕໍ່ຄອບຄົວ; ອຸປະສັກໃນການກູ້ຢືມເງິນຈາກທະນາຄານ ເນື່ອງມາຈາກການຕໍ່າປະກັນຍິງບໍ່ມີຄວາມປອດໄພ; ຄວາມຮູ້ດ້ານການເງິນ; ເຄື່ອນຍ້າຍທຸລະກິດໃນວົງແຄບ ແລະ ການແຈກຢາຍຂອງທຸລະກິດທີ່ບໍ່ຖືກຕ້ອງ.

ແຜນວາດ 4 ອັດຕາສ່ວນຜູ້ປະກອບການຍິງ ໃນແຕ່ລະປະເທດ



ແຫຼ່ງທີ່ມາ: ການວິເຄາະຂອງທີມງານ EMC ແມ່ນອີງຕາມບົດສຳຫຼວດຫົວໜ່ວຍທຸລະກິດຂອງ ທະນາຄານໂລກ (<http://www.enterprisesurveys.org>).

⁶ ເຖິງຢ່າງໃດກໍຕາມ, Vietnam ເປັນປະເທດທີ່ຜູ້ຍິງມີບົດບາດສຳຄັນໃນການບໍລິຫານທຸລະກິດ ແຕ່ສຳລັບບາງອານຸພາກສ່ວນຂອງ SMEs ແມ່ນຍັງຖືວ່າຢູ່ໃນອັດຕາທີ່ຕໍ່າ. ສ່ວນປະເທດອື່ນ, ອັດຕາສ່ວນຂອງຜູ້ຍິງທີ່ເປັນຜູ້ບໍລິຫານທຸລະກິດແມ່ນສູງກວ່າອັດຕາຂອງຜູ້ປະກອບການຍິງພຽງເລັກໜ້ອຍ.

⁷ ຂໍ້ມູນ WBES 2016 ບໍ່ໄດ້ລວມເອົາ ຫົວໜ່ວຍທຸລະກິດທີ່ບໍ່ໄດ້ຮັບການຈິດທະບຽນ ແລະ ຫົວໜ່ວຍທຸລະກິດ ຂອງ Cambodia, Lao PDR ແລະ Vietnam ແມ່ນມີພະນັກງານໜ້ອຍກວ່າ 5 ຄົນ.

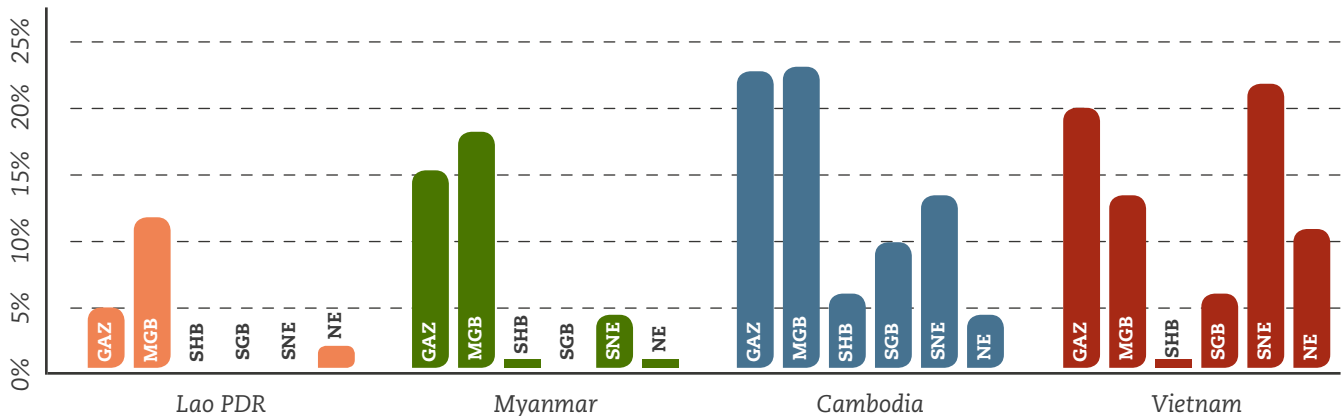
ເນື່ອງຈາກວ່າ ບົດສຳຫຼວດ WBES ບໍ່ໄດ້ລະບຸຂໍ້ມູນກ່ຽວກັບຜູ້ປະກອບການໄວໜຸ່ມ ທີ່ມີອາຍຸລະຫວ່າງ 18-35 ປີ, ສະນັ້ນ ຈິ່ງສາມາດສັງເກດໄດ້ຕາມການສຳພາດນຳບັນດາຜູ້ປະກອບການ ແລະ ຜູ້ທີ່ມີສ່ວນຮ່ວມໃນລະບົບນິເວດການດຳເນີນທຸລະກິດ.

ຜູ້ສ້າງລະບົບນິເວດການດຳເນີນທຸລະກິດໄດ້ພາກັນເອົາໃຈໃສ່ໃນການຫັນນັກສຶກສາ ແລະ ນັກບັນດິດໃໝ່ ໄປສູ່ການເປັນຜູ້ປະກອບການໄວໜຸ່ມ ໂດຍຜ່ານການຈັດງານສ້າງເຄື່ອນຍ້າຍທຸລະກິດ ແລະ ສູນຝຶກທັກສະ. ກິດຈະກຳດັ່ງກ່າວນີ້ ແມ່ນແນໃສ່ຜົນກະທົບທາງດ້ານເຕັກໂນໂລຊີ ແລະ ສັງຄົມ ພາຍໃນບັນດາຕົວເມືອງໃຫຍ່. ກຸ່ມຜູ້ປະກອບການໄວໜຸ່ມຈະກາຍເປັນອົງກອນທີ່ປະກອບສ່ວນສຳຄັນໃນການສົ່ງເສີມນະໂຍບາຍການລິເລີ່ມທຸລະກິດ ແລະ ຫົວໜ່ວຍ SME, ເພາະສະນັ້ນຈິ່ງເຮັດໃຫ້ສະພາບການດຳເນີນທຸລະກິດມີທ່າແຮງຂະຫຍາຍຕົວຂຶ້ນເລື້ອຍໆ. ໃນ Lao PDR ສ່ວນໃຫຍ່ປະກອບມີຜູ້ປະກອບການທີ່ມີປະສົມການຫຼາຍ (ສູງອາຍຸ), ແຕ່ປັດຈຸບັນ ກຸ່ມຄົນໄວໜຸ່ມກໍໄດ້ໃຫ້ຄວາມສົນໃຈກ່ຽວກັບການລົງທຶນຫຼາຍພິມຄວນ. Vietnam ເປັນປະເທດທີ່ປະກອບດ້ວຍຜູ້ປະກອບການຫຼາຍກຸ່ມຄົນ ເພາະວ່າ ພວກເຂົາໄດ້ເນັ້ນໜັກການເຜີຍແຜ່ຂ່າວສານຜ່ານສື່ຕ່າງໆ ເປັນຕົ້ນແມ່ນ ການແຂ່ງຂັນຜ່ານທາງໂທລະພາບ, ແຕ່ຜູ້ປະກອບການໄວໜຸ່ມຍັງບໍ່ທັນມີຄວາມສົນໃຈກ່ຽວກັບອຸດສາຫະກຳເຕັກໂນໂລຊີ.

ສ່ວຍຫຼາຍຜູ້ປະກອບການໄວໜຸ່ມປະສົບກັບບັນຫາດ້ານການຍອມຮັບທາງສັງຄົມ, ໂອກາດການເຂົ້າເຖິງເຄື່ອນຍ້າຍທຸລະກິດຍັງມີລັກສະນະຈຳກັດ ແລະ ບັນຫາການເຂົ້າເຖິງແຫຼ່ງເງິນທຶນ ເນື່ອງຈາກວ່າຂາດການຕິດຕາມການບັນທຶກດ້ານການເງິນ ລວມທັງ ປະສົບການຍັງຕໍ່າ. ພາຍໃນຂົງເຂດດັ່ງກ່າວ ໄດ້ສະແດງໃຫ້ເຫັນເຖິງແຮງຈູງໃຈໃນການຂ້າມຜ່ານອຸປະສັກຕ່າງໆ ເພື່ອຂະຫຍາຍທຸລະກິດຂອງພວກເຂົາ. ສຳລັບຜູ້ປະກອບການຍິງ ທີ່ເປັນໄວໜຸ່ມຍັງຕ້ອງການຄວາມຊ່ວຍເຫຼືອຫຼາຍດ້ານ.

ເສດຖະກິດທີ່ເພິ່ງພາຕະຫຼາດສາກົນແມ່ນມີລັດສະນະແຕກຕ່າງກັນໄປຕາມແຕ່ລະປະເທດ. ອີງຕາມບົດລາຍງານ WBES, ຕໍ່າກວ່າ 10% ຂອງຫົວໜ່ວຍທຸລະກິດຂະໜາດນ້ອຍ ແລະ ກາງ (SMEs) ພາຍໃນຂົງເຂດດັ່ງກ່າວແມ່ນ ສຸມໃສ່ການສົ່ງອອກ, ແຕ່ວ່າ ຫົວໜ່ວຍທຸລະກິດ Gazelles ແລະ MGB ແມ່ນມີຈຳນວນຜູ້ປະກອບການທີ່ທຳການສົ່ງອອກສູງກວ່າ ຫົວໜ່ວຍທຸລະກິດອື່ນ. ທຸລະກິດການສົ່ງອອກພາຍໃນ Cambodia ແລະ Vietnam ແມ່ນມີອັດຕາສູງກວ່າ Lao PRD ແລະ Myanmar (ແຜນວາດ 5).

ແຜນວາດ 5 ອັດຕາສ່ວນຂອງທຸລະກິດການສົ່ງອອກໃນແຕ່ລະປະເທດ



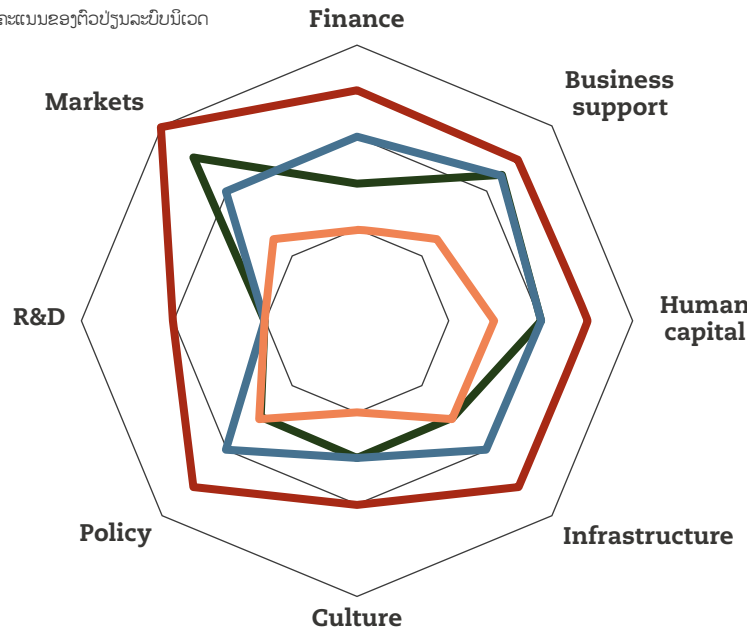
ແຫຼ່ງທີ່ມາ: ການວິເຄາະຂອງທີມງານ EMC ແມ່ນອີງຕາມບົດສຳຫຼວດຫົວໜ່ວຍທຸລະກິດຂອງ ທະນາຄານໂລກ (<http://www.enterprisesurveys.org>).

3. ສະພາບລວມຂອງລະບົບນິເວດ

ຕາຕະລາງລຸ່ມນີ້ໄດ້ສັງລວມເອົາ ຈຸດດີ ແລະ ຈຸດອ່ອນຂອງແຕ່ລະລະບົບນິເວດການດຳເນີນທຸລະກິດ ທີ່ອີງຕາມຕາມສະພາບລວມຂອງລະດັບການພັດທະນາຂອງບັນດາປະເທດ CLMV. ພ້ອມດຽວກັນນັ້ນ, ປັດໄຈທີ່ສຳຄັນອື່ນໆຍັງໄດ້ລະບຸຕາມສະພາບລວມໃນລະດັບພາກພື້ນ. ລາຍລະອຽດຂອງການວິເຄາະ SWOT ຂອງແຕ່ລະປະເທດນັ້ນ ແມ່ນໄດ້ຈຳແນກຕາມແຕ່ລະບົດລາຍງານ.

- Cambodia
- Myanmar
- Lao PDR
- Vietnam

ແຜນວາດ 6 ຄະແນນຂອງຕົວປ່ຽນລະບົບນິເວດ



ປັດໄຈທີ່ກຳນົດ	ຈຸດດີ	ຈຸດອ່ອນ
ການເງິນ	ອຸດສາຫະກຳທີ່ໃຊ້ທຶນຄວາມສ່ຽງ ແມ່ນກຳລັງຂະຫຍາຍຕົວໃນ Cambodia ແລະ Myanmar, ປຽບທຽບກັບ Vietnam ທີ່ມີຄວາມເຂັ້ມແຂງໃນຂະແໜງດັ່ງກ່າວຢູ່ແລ້ວ.	ໃນ Cambodia ຂາດຊັບສິນການເງິນ, ຂໍ້ມູນການປ່ອຍສິນເຊື້ອ. ສ່ວນໃນ Lao PDR ແລະ Myanmar ໄດ້ກຳນົດວົງເງິນກູ້ແກ່ SME.
ການບໍລິການທີ່ສົ່ງເສີມທຸລະກິດ	ການບໍລິການທີ່ສົ່ງເສີມທຸລະກິດ ໃນການລົງທຶນ ແມ່ນກຳລັງຂະຫຍາຍຕົວຢ່າງວ່ອງໄວໃນ Cambodia ແລະ Myanmar. ທຽບໃສ່ Vietnam ແມ່ນມີການເຕີບໂຕທີ່ສູງເຊິ່ງເນັດຽວກັນ.	ໃນ Lao PDR ການສົ່ງເສີມວຽກງານການລົງທຶນ ແມ່ນບໍ່ທັນໄດ້ມີການດຳເນີນງານ.
ທຶນດ້ານບຸກຄະລາກອນ	ການຍ້າຍຖິ່ນຖານຂອງຄົນ Vietnam ແລະ Myanmar ເປັນຜົນກະທົບໃຫ້ແກ່ການຕັ້ງຕົ້ນກິດຈະການໃໝ່.	ຍົກເວັ້ນ Vietnam ສາມາດເຂົ້າເຖິງການສຶກສາທີ່ເປັນຂໍ້ຈຳກັດແກ່ກິດຈະການດ້ານການລົງທຶນ.
ໂຄງລ່າງພື້ນຖານ	ການປັບໃຊ້ ອິດເຕີເນັດເທິງມືຕີ, ເຕັກໂນໂລຊີ smart phone ໄດ້ຂະຫຍາຍຕົວຢ່າງວ່ອງໄວ.	ທຸກປະເທດມີ ບັນຫາການຄົມມະນາຄົມ ແລະ ໄຟຟ້າ.
ການລົງທຶນ	ການລົງທຶນເປັນຂະແໜງທີ່ນິຍົມໃນ Vietnam, Cambodia ແລະ Myanmar ໂດນຜ່ານຫຼາຍຊ່ອງທາງ.	ໃນ Lao PDR, ຂາດແຄນແຮງຈູງໃຈໃນແບບແຜນການດຳເນີນທຸລະກິດ ແລະ ສະມາຄົມໃໝ່.
ນະໂຍບາຍ	ໃນ Vietnam ຊື່ແຈງໃຫ້ເຫັນວ່າ ນະໂຍບາຍເປັນສິ່ງຈູງໃຈໃຫ້ອັດຕາຂອງ SME ທີ່ເປັນທາງການສູງຂຶ້ນ.	SME ທີ່ດຳເນີນແບບເສລີ, ມີສ່ວນໃນການເກັບອາກອນທີ່ສູງ, ການສໍ້ລາດບັງຫຼວງຍັງຄົງເປັນບັນຫາແກ່ປະເທດ Cambodia, Lao PDR ແລະ Myanmar.
ນະວັດຕະກຳ ແລະ R&D	ໃນ Vietnam ໄດ້ມີການລົງທຶນຫຼາຍໃນການເພີ່ມຄວາມອາດສາມາດດ້ານ R&D ແຫ່ງຊາດ.	Cambodia, Lao PDR ແລະ Myanmar ຍັງມີຂໍ້ຈຳກັດດ້ານຄວາມອາດສາມາດ R&D.
ຕະຫຼາດ	ຄວາມຄຸ້ມຄອງຕະຫຼາດທີ່ກຳລັງຂະຫຍາຍຕົວ ແລະ ມີຂະໜາດໃຫຍ່ ໃນ ອາຊີ. ປະເທດ Vietnam ແລະ Myanmar ໄດ້ຮັບຜົນປະໂຫຍດຈາກຕະຫຼາດພາຍໃນ. ເຊິ່ງ Vietnam ໄດ້ມີການດຳເນີນງານຕາມ ຂໍ້ຕົກລົງໃນເຂດການຄ້າເສລີສາກົນ.	ບັນດາປະເທດ Cambodia ແລະ Lao PDR ມີຕະຫຼາດຂະໜາດນ້ອຍ. ການເຂົ້າເຖິງຕະຫຼາດສິ່ງອອກຂອງ SME ແມ່ນຍັງເປັນອຸປະສັກໃຫ້ແກ່ Cambodia, Lao PDR ແລະ Myanmar.

4. ຊ່ອງຫວ່າງທາງດ້ານການເງິນ

ການບໍລິການດ້ານການເງິນໃຫ້ແກ່ ຫົວໜ່ວຍທຸລະກິດຂະໜາດນ້ອຍ ແລະ ກາງ (SMEs) ໃນແຕ່ລະປະເທດແມ່ນມີຄວາມແຕກຕ່າງກັນຫຼາຍ ດ້ານການປ່ອຍສິນເຊື້ອ, ການລົງທຶນ ແລະ ບົດບາດຂອງລັດຖະບານ (ຕາຕະລາງ 4).

ຕາຕະລາງ 4 ສະພາບລວມຂອງສະຖາບັນການເງິນໃນ CLMV

ທະນາຄານ	ໃນແຕ່ລະປະເທດ ມີການເຕີບໂຕຂອງທະນາຄານຫຼາຍພໍສົມຄວນ. ສ່ວນໃຫຍ່, ແມ່ນສະໜອງການບໍລິການໃຫ້ແກ່ກັບ ບໍລິສັດຂະໜາດໃຫຍ່ ແລະ ດຳເນີນງານພາຍໃນເຂດຕົວເມືອງເທົ່ານັ້ນ. ທະນາຄານພຽງແຕ່ສະໜອງຄວາມຕ້ອງການ ດ້ານການລົງທຶນຂອງຫົວໜ່ວຍທຸລະກິດ SMEs ໄດ້ໃນສ່ວນໜຶ່ງເທົ່ານັ້ນ.
ສະຖາບັນການເງິນຈຸລະພາກ	ສະຖາບັນການເງິນຈຸລະພາກແມ່ນມີຄວາມແຕກຕ່າງກັນຫຼາຍ. ໂດຍສະເພາະ, Cambodia ແມ່ນມີເຄື່ອນຍ້າຍທີ່ກວ້າງຂວາງ ແລະ ໄດ້ກາຍເປັນທາງເລືອກທີ່ສຳຄັນໃຫ້ແກ່ຫົວໜ່ວຍທຸລະກິດ SMEs. ກົງກັນຂ້າມກັບປະເທດອື່ນໆ, ສະຖາບັນການເງິນຈຸລະພາກແມ່ນມີຂໍ້ຈຳກັດທາງດ້ານວິນາຍກຸຼ່ຢີມ ແລະ ເຄື່ອນຍ້າຍທີ່ແຄບ ເນື່ອງຈາກຄຸ້ມຄອງໂດຍລະບຽບຂໍ້ບັງຄັບ.
ສິນເຊື້ອ SME ຂອງລັດຖະບານ	ລັດຖະບານແຫ່ງ Vietnam, Lao PDR ແລະ Myanmar ແມ່ນມີສ່ວນພົວພັນກັບການອອກຂໍ້ກຳນົດການສະໜອງດ້ານ ການເງິນໃຫ້ແກ່ຫົວໜ່ວຍທຸລະກິດ SMEs, ເຊິ່ງສະທ້ອນໃຫ້ເຫັນອຳນາດການຄຸ້ມຄອງທາງພາກລັດຕໍ່ກັບການບໍລິການດັ່ງກ່າວ. ສ່ວນລັດຖະບານແຫ່ງ Cambodia ແມ່ນມີສ່ວນພົວພັນໂດຍກົງ ໃນການວາງຂໍ້ກຳນົດການບໍລິການແບບຈຳກັດ. ສະນັ້ນ, ຈິ່ງເປັນ ການສົ່ງເສີມທາງການເງິນໃຫ້ແກ່ຫົວໜ່ວຍທຸລະກິດ SMEs.
ການເຊົ່າສິນເຊື້ອ	ການເຊົ່າສິນເຊື້ອ ເປັນຂະແໜງທີ່ກຳລັງເຕີມໂຕ, ໃນ Lao PDR ແລະ Cambodia ສ່ວນຫຼາຍແມ່ນເນັ້ນໃສ່ການຊົ່າ ມາໃຊ້ທົ່ວໄປ ແຕ່ບໍ່ແມ່ນການສະໜອງເງິນໃຫ້ແກ່ການລົງທຶນຂອງ ຫົວໜ່ວຍທຸລະກິດ SMEs. ນອນນັ້ນ ຍັງຂາດແຄນ ດ້ານຊັບສິນທາງການເງິນ ໃນທົ່ວພາກພື້ນ.
ບໍລິສັດສ່ວນບຸກຄົນ	ສະທ້ອນໃຫ້ເຫັນເຖິງ ເສດຖະກິດຂະໜາດໃຫຍ່, ເຊິ່ງມີການຂະຫຍາຍຕົວຫຼາຍທີ່ສຸດໃນ Vietnam ⁸ , ຖັດມາແມ່ນ Cambodia ແລະ Myanmar. ສ່ວນໃນ Lao PDR ແມ່ນຍັງບໍ່ຂາດຜູ້ບໍລິຫານ ການລົງທຶນດ້ານດັ່ງກ່າວ.
ບໍລິສັດຮ່ວມລົງທຶນ	ໃນ Vietnam, ບໍລິສັດຮ່ວມທຶນທີ່ເພິ່ງພາເຕັກໂນໂລຊີ ເປັນຫົວໜ່ວຍທຸລະກິດທີ່ມີຄວາມເຂັ້ມແຂງທີ່ສຸດ, ຮອງລົງມາແມ່ນຢູ່ Myanmar ເຊິ່ງທັງສອງປະເທດໄດ້ຮັບຜົນປະໂຫຍດຈາກສາຍພົວພັນອັນໃກ້ຊິດກັບ ກຸ່ມບໍລິສັດຮ່ວມທຶນຂອງ Singapore. ໃນໄລຍະ 2 ປີຜ່ານມາ, Cambodia ມີຫົວໜ່ວຍທຸລະກິດດັ່ງກ່າວທີ່ຂະຫຍາຍຕົວໄວເຊັ່ນດຽວກັນ ເນື່ອງຈາກມີການລົງທຶນທີ່ເພີ່ມຂຶ້ນ.
ນັກລົງທຶນທີ່ຕັ້ງຕົ້ນທຸລະກິດ	ໃນ Vietnam ມີເຄື່ອນຍ້າຍນັກລົງທຶນທີ່ຕັ້ງຕົ້ນທຸລະກິດຫຼາຍພໍສົມຄວນ ເນື່ອງຈາກວ່າ ມີກຸ່ມບໍລິສັດຕັ້ງຕົ້ນທຸລະກິດທີ່ມີຄຸນະພາບ ສູງ, ແຕ່ຍັງກະແຈກກະຈາຍກັນຢູ່ໃນ Myanmar ແລະ Cambodia ອາດຈະເກີດມີ ນັກລົງທຶນດັ່ງກ່າວຫຼາຍຂຶ້ນ ເນື່ອງຈາກ ລະບົບນິເວດເລີ່ມອຳນວຍແກ່ການລົງທຶນຕັ້ງຕົ້ນທຸລະກິດໃໝ່.

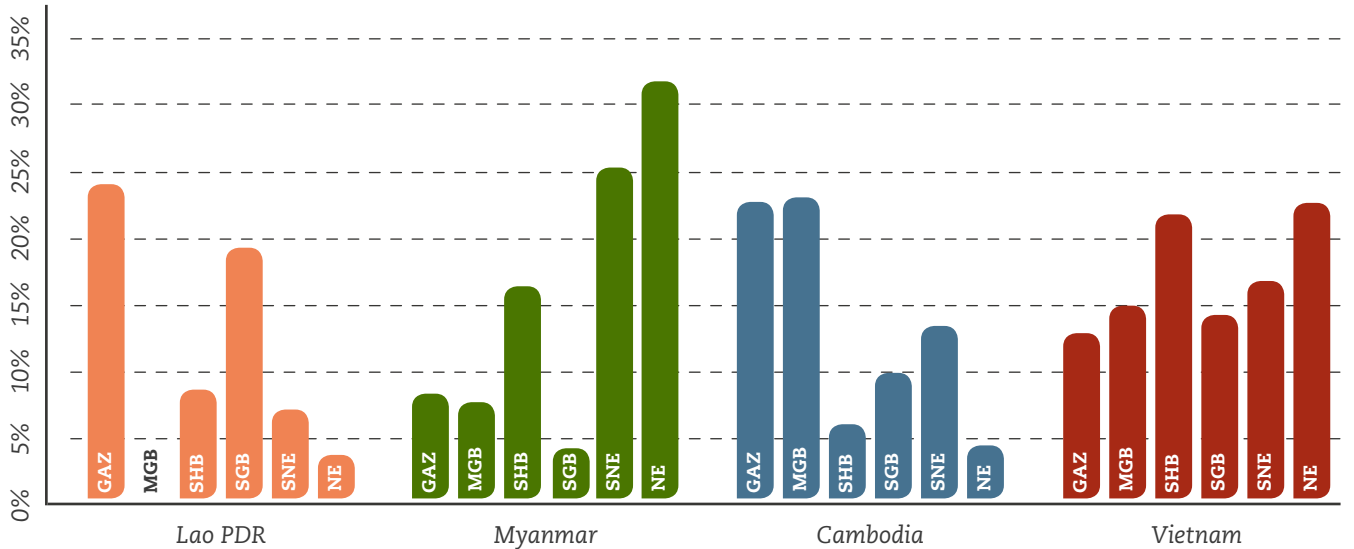
ການຈັດອັນດັບຂອງຫົວໜ່ວຍທຸລະກິດໃນ 'ການເຂົ້າເຖິງແຫຼ່ງເງິນທຶນ' (ແຜນວາດ 7) ແມ່ນມີຄວາມແຕກຕ່າງກັນຫຼາຍໃນແຕ່ລະປະເທດແລະທຸກອານາພາກສ່ວນຂອງທຸລະກິດ, ສະນັ້ນຈິ່ງມີຄວາມຫຍຸ້ງຍາກໃນການສັງລວມ. ການເຂົ້າເຖິງແຫຼ່ງເງິນທຶນເປັນປັດໄຈສຳຄັນທີ່ສາມາດສົ່ງຜົນກະທົບຫຼາຍດ້ານໃຫ້ແກ່ ຂໍ້ຈຳກັດອື່ນໆທີ່ພົວພັນທາງອ້ອມກັບການຕ້ອງການ ແລະ ສະໜອງສິນເຊື້ອ.

ໃນ Vietnam ຫົວໜ່ວຍທຸລະກິດ SMEs ຈະສາມາດເຂົ້າເຖິງແຫຼ່ງເງິນທຶນ ໄດ້ຫຼາຍກວ່າປະເທດອື່ນກໍຕາມ, ແຕ່ອີງຕາມການລາຍງານໃນການນຳໃຊ້ແຫຼ່ງເງິນທຶນດັ່ງກ່າວ ແມ່ນຍັງຖືວ່າເປັນອຸປະສັກໃຫ້ແກ່ເຂົ້າເຈົ້າເຊັ່ນດຽວກັນ. ກົງກັນຂ້າມກັບ ຫົວໜ່ວຍທຸລະກິດ SMEs ໃນ Cambodia: ພວກເຂົາສາມາດເຂົ້າເຖິງການກູ້ຢືມທະນາຄານ ຫຼື ສິນເຊື້ອພຽງສ່ວນໜຶ່ງເທົ່ານັ້ນ ແຕ່ຍັງມີຈຳນວນໜ້ອຍທີ່ລາຍງານວ່າ ການເຂົ້າເຖິງແຫຼ່ງເງິນທຶນເປັນຂໍ້ຈຳກັດໃຫ້ແກ່ເຂົາເຈົ້າ. ໃນ Myanmar ແລະ Vietnam ຫົວໜ່ວຍທຸລະກິດທີ່ນ້ອຍ ແລະ ເຕີຍໂຕຊ້າ ສ່ວນຫຼາຍແມ່ນລາຍງານວ່າການເຂົ້າເຖິງແຫຼ່ງການເງິນເປັນບັນຫາຫຼັກຂອງເຂົາເຈົ້າ, ແຕ່ໃນ Lao PDR ຫົວໜ່ວຍທຸລະກິດຂະໜາດໃຫຍ່ ແລະ ເຕີຍໂຕໄວກໍຍັງປະເຊີນບັນຫາດຽວກັນ.

ສິ່ງດັ່ງກ່າວນີ້ ໄດ້ຊີ້ແຈງໃຫ້ເຫັນເຖິງຄວາມແຕກຕ່າງລະຫວ່າງ ລະບົບນິເວດການດຳເນີນທຸລະກິດ, ທາງດ້ານການຂະຫຍາຍຕົວຂອງ SME ແລະ ຂະແໜງການເງິນທີ່ມີລັກສະນະຊັບຊ້ອນໃນແຕ່ລະປະເທດ.

⁸ Vietnam ເປັນປະເທດທີ່ດຶງດູດຄວາມສົນໃຈແກ່ ຫົວໜ່ວຍທຸລະກິດພາກເອກະຊົນທັງໃນພາກພື້ນ ແລະ ສາກົນ, ເຊິ່ງບໍ່ໄດ້ພົວພັນໂດຍກົງກັບ 'ຫົວໜ່ວຍທຸລະກິດຂະໜາດນ້ອຍ ແລະ ກາງ'.

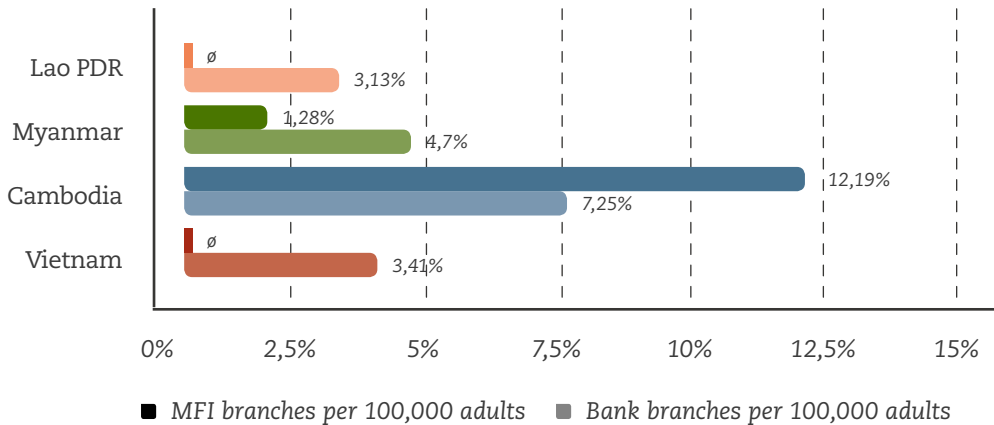
ແຜນວາດ 7 ອີງຕາມການລາຍງານການເຂົ້າເຖິງແຫຼ່ງເງິນທຶນທີ່ມີຄວາມຫຍຸ້ງຍາກທີ່ສຸດ



ແຫຼ່ງທີ່ມາ: EMC analysis based on Enterprise Surveys (<http://www.enterprisesurveys.org/>), The World Bank

ໃນ Cambodia ສະຖາບັນການເງິນຈຸລະພາກແມ່ນມີອັດຕາການເຈາະຕະຫຼາດທີ່ສູງ (ແຜນວາດ 8) ຍົກເວັ້ນ ທະນາຄານທີ່ເຄີຍດຳເນີນງານແບບ ສະຖາບັນການເງິນຈຸລະພາກ, ລວມທັງທະນາຄານອື່ນທີ່ມີ ສາຂາການບໍລິການພຽງ 10 ແຫ່ງ.⁹ ສະຖາບັນການເງິນດັ່ງກ່າວຂອງ Cambodia ສ່ວນຫຼາຍແມ່ນຫັນໄປສູ່ການເປັນເຈົ້າຂອງທຸລະກິດພາກເອກະຊົນ. ໃນຂະນະດຽວກັນ Vietnam, Myanmar ແລະ Lao PDR ສະຖາບັນການເງິນດັ່ງກ່າວແມ່ນດຳເນີນຢູ່ພາຍໃຕ້ການຄວບຄຸມຂອງ ລັດຖະບານ ຫຼື ຂະແໜງການພັດທະນາ ທີ່ມີຈຸດປະສົງເພື່ອຫຼຸດຜ່ອນຄວາມທຸກຍາກ.

ແຜນວາດ 8 ການເຈາະຕະຫຼາດຂອງສະຖາບັນການເງິນ ໃນແຕ່ລະປະເທດ

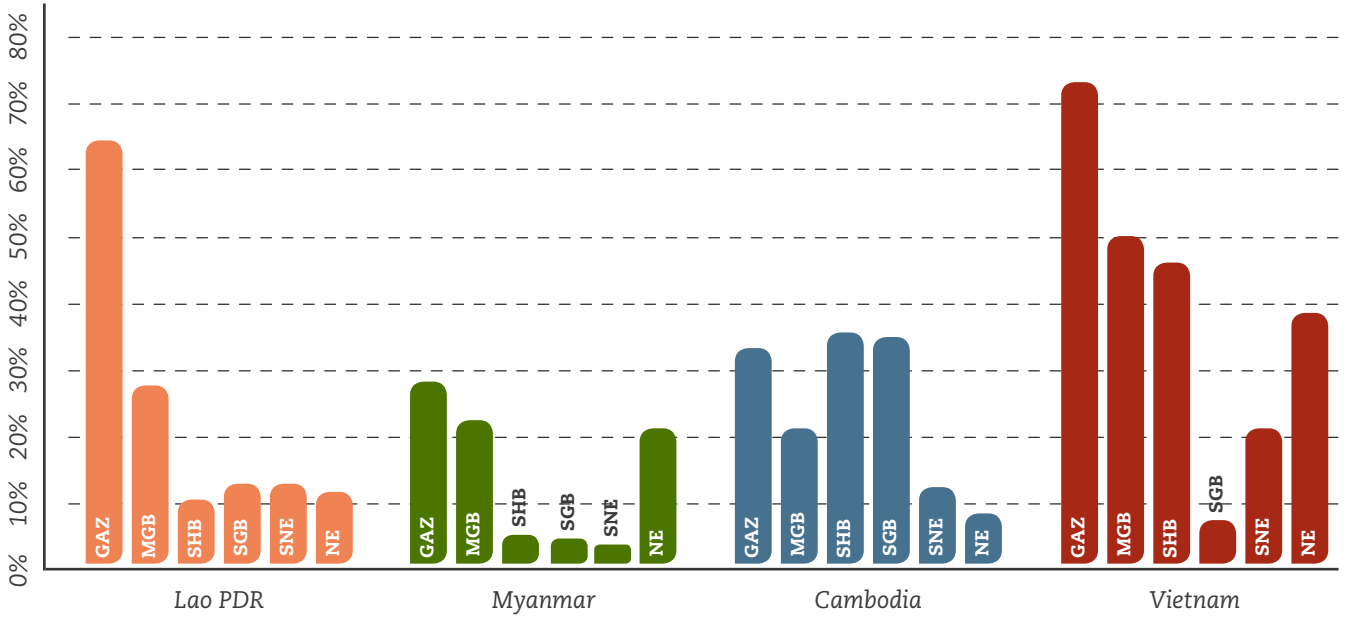


ແຫຼ່ງທີ່ມາ: International Monetary Fund, Financial Access Survey (2017); No MFI data for Vietnam and Lao PDR available

ໂດຍທົ່ວໄປ, ທຸກໆອານຸພາກສ່ວນຂອງຫົວໜ່ວຍທຸລະກິດຂະໜາດນ້ອຍ ແລະ ກາງ (SMEs) ແມ່ນບໍ່ໄດ້ມີການນຳໃຊ້ສິນເຊື້ອເພື່ອການລົງທຶນ, ແຕ່ເປັນການໃຊ້ເພື່ອໝູນເງິນໃນການດຳເນີນທຸລະກິດ (ແຜນວາດ 7). ເຊິ່ງເຮັດໃຫ້ ຫົວໜ່ວຍທຸລະກິດດັ່ງກ່າວດຳເນີນໄປໃນສະພາບແວດລ້ອມທີ່ບໍ່ແນ່ນອນ ແລະ ຂາດ 'ຄວາມສາມາດໃນການໄດ້ຮັບເງິນທຶນ' ທັງນີ້ຈະເຮັດໃຫ້ ພວກເຂົາຕົກໃນພາວະໜີ້ສິນລົ້ນ, ເນື່ອງຈາກ ການກູ້ຢືມຕ້ອງມີທີ່ດິນ / ອະສັງຫາລິມາຊັບ ເປັນຫຼັກຊັບຄ້ຳປະກັນ.

ທຸລະກິດສ່ວນໃຫຍ່ຂອງ Vietnam ແມ່ນຈະມີການກູ້ຢືມຈາກທະນາຄານ ຫຼື ເຊົ່າສິນເຊື້ອ ຫຼາຍກວ່າປະເທດອື່ນ. ຫົວໜ່ວຍທຸລະກິດທີ່ກຳລັງຂະຫຍາຍຕົວ ໃນປະເທດດັ່ງກ່າວ ແມ່ນຈະມີການກູ້ຢືມຫຼາຍພໍສົມຄວນ (ແຜນວາດ 6). ອັດຕາສາມສ່ວນສີ່ຂອງຫົວໜ່ວຍທຸລະກິດ Gazelles ມີການກູ້ຢືມ ຫຼື ເຊົ່າສິນເຊື້ອ ຫຼາຍກວ່າອານຸພາກສ່ວນຂອງຫົວໜ່ວຍທຸລະກິດອື່ນໃນທົ່ວຂົງເຂດ. ສ່ວນທຸລະກິດຂອງ Cambodia ສ່ວນໃຫຍ່ແມ່ນມີການກູ້ຢືມຈາກທະນາຄານ ຫຼາຍກວ່າ Lao PDR ແລະ Myanmar, ຍົກເວັ້ນຫົວໜ່ວຍທຸລະກິດ Gazelle ໃນ ສປປ ລາວ ທີ່ສາມາດເຂົ້າເຖິງແຫຼ່ງສະໜອງເງິນທຶນໄດ້. ທັງ 4 ປະເທດນີ້, ທຸລະກິດຂະໜາດນ້ອຍ ແລະ ມີການຂະຫຍາຍຕົວຊ້າ ແມ່ນບໍ່ໄດ້ໄດ້ຮັບການກູ້ຢືມຈາກທະນາຄານ ຫຼື ເຊົ່າສິນເຊື້ອ ໂດຍສະເພາະແມ່ນໃນ Cambodia, Lao PDR ແລະ Myanmar.

⁹ ທະນາຄານທັງໝົດ 783 ສາຂາ, ໃນນັ້ນມີ 420 ແຫ່ງເປັນຂອງ ACLEDA ແລະ Sathapana, ເຊິ່ງທັງສອງທະນາຄານນີ້ໄດ້ດຳເນີນງານໃນຮູບແບບ ສະຖາບັນການເງິນຈຸລະພາກ.

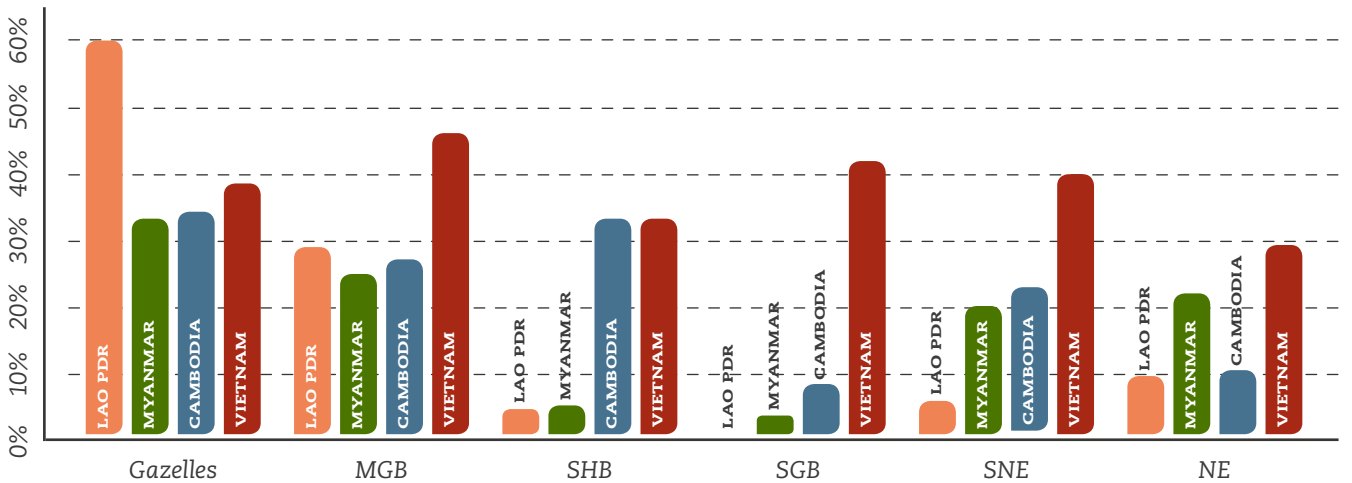


ແຫຼ່ງທີ່ມາ: ການວິເຄາະຂອງທີມງານ EMC ແມ່ນອີງຕາມບົດສຳຫຼວດຫົວໜ່ວຍທຸລະກິດຂອງ ທະນາຄານໂລກ (<http://www.enterprisesurveys.org>)

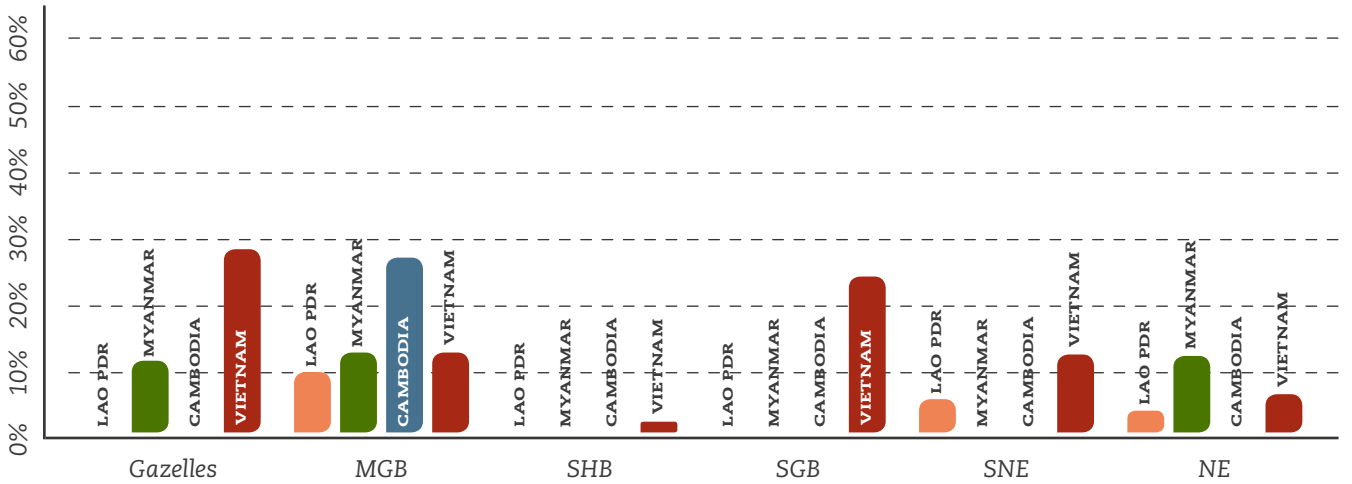
ໃນແຕ່ລະປະເທດ, ສ່ວນຫຼາຍ ຫົວໜ່ວຍທຸລະກິດແມ່ນມີການນຳໃຊ້ເງິນກູ້ທະນາຄານ ເພື່ອເປັນທຶນໝູນວຽນ ຫຼາຍກວ່າ ການລົງທຶນ, ແຕ່ຫົວໜ່ວຍທຸລະກິດທີ່ກຳລັງຂະຫຍາຍຕົວນັ້ນແມ່ນນຳໃຊ້ເງິນກູ້ທະນາຄານ ເຂົ້າໃນການລົງທຶນ. SMEs ຈຳນວນໜຶ່ງໃນ Cambodia, Lao PDR ແລະ Myanmar ກໍໄດ້ມີການນຳໃຊ້ເງິນກູ້ເຂົ້າໃນການລົງທຶນເຊັ່ນດຽວກັນ, ຂະນະທີ່ Vietnam ກຳລັງມີການຂະຫຍາຍຕົວໄດ້ຮູບແບບດັ່ງກ່າວຫຼາຍພໍສົມຄວນ (ແຜນວາດ 7).

ໃນ Vietnam ຫົວໜ່ວຍທຸລະກິດ Gazelle ແລະ SGB ມັກຈະນຳໃຊ້ ທະນາຄານ ຫຼື ສະຖາບັນທີ່ບໍ່ແມ່ນທະນາຄານ (NBFI) ເພື່ອຊ່ວຍໃນລົງທຶນ ຫຼາຍກວ່າອານຸພາກສ່ວນອື່ນຂອງ SME ພາຍໃນ 4 ປະເທດ. ຫົວໜ່ວຍທຸລະກິດ Gazelle ໃນ Lao PDR, ລວມທັງ MGB ແລະ SGB ໃນ Vietnam ແມ່ນມີການນຳໃຊ້ທະນາຄານ ຫຼື NBFI ຈຸດປະສົງເພື່ອໃຊ້ເປັນທຶນໝູນວຽນ ທີ່ກວມເອົາອັດຕາສູງພໍສົມຄວນ.

ແຜນວາດ 10a ອັດຕາສ່ວນຂອງທຸລະກິດທີ່ນຳໃຊ້ທະນາຄານ ຫຼື NBFI ເປັນແຫຼ່ງທຶນ: ທຶນໝູນວຽນ



ແຫຼ່ງທີ່ມາ: ການວິເຄາະຂອງທີມງານ EMC ແມ່ນອີງຕາມບົດສຳຫຼວດຫົວໜ່ວຍທຸລະກິດຂອງ ທະນາຄານໂລກ (<http://www.enterprisesurveys.org>)



ແຫຼ່ງທຶນ: ການວິເຄາະຂອງທີມງານ EMC ແມ່ນອີງຕາມບົດສຳຫຼວດຫົວໜ່ວຍທຸລະກິດຂອງ ທະນາຄານໂລກ (<http://www.enterprisesurveys.org>)

ກ່ຽວກັບການສະໜອງເງິນທຶນທີ່ມີຄວາມສ່ຽງ ແມ່ນຍັງມີຄວາມແຕກຕ່າງກັນຫຼາຍ. Vietnam ເປັນປະເທດທີ່ດຶງດູດນັກລົງທຶນທັງພາຍໃນ ແລະ ຕ່າງປະເທດໄດ້ດີ, ເປັນຜົນເນື່ອງມາຈາກສະພາບເສດຖະກິດທີ່ໃຫຍ່ ແລະ ເອື້ອອຳນວຍໃຫ້ແກ່ການສ້າງໂອກາດ ແລະ ທ່າແຮງການຂະຫຍາຍຕົວຂອງທຸລະກິດທີ່ສຳຄັນ. ກົງກັນຂ້າມກັບ Lao PDR ເປັນປະເທດທີ່ມີສະພາບເສດຖະກິດທີ່ນ້ອຍ ແລະ ຂະຫຍາຍຕົວຊ້າ ເຊິ່ງເຮັດໃຫ້ຫົວໜ່ວຍທຸລະກິດ SMEs ປະເຊີນກັບບັນຫາການຂະຫຍາຍທຸລະກິດ ແລະ ບໍ່ທັນເປັນທີ່ສົນໃຈແກ່ບັນດານັກລົງທຶນພາຍໃນ ແລະ ຕ່າງປະເທດ. ສ່ວນ Myanmar ແລະ Cambodia ຕາມການບັນທຶກຕິດຕາມ 5 ຫາ 10 ປີ ທັງສອງເປັນປະເທດທີ່ຈຳນວນນັກລົງທຶນທີ່ເປັນປົກແຜ່ນ ຄ່ອນຂ້າງໜ້ອຍພໍສົມຄວນ. ໃນແຕ່ລະປະເທດ, ຕະຫຼາດຮຸ້ນແມ່ນຍັງບໍ່ທັນໄດ້ຮັບການພັດທະນາ ຖ້າທຽບໃສ່ ລະບົບການເງິນ ໂດຍສະເພາະ ການຊື້ຂາຍຮຸ້ນໃນວົງເງິນຈຳນວນໜ້ອຍ. ເພາະວ່າ ມັນເປັນສິ່ງທີ່ຍາກແກ່ນັກລົງທຶນທີ່ຈະປະຕິບັດຕາມແນວທາງທີ່ບໍ່ເປັນໄປຕາມມາດຕະຖານ ເມື່ອມີການສ້າງຕັ້ງບໍລິສັດ, ທັງນີ້ຍັງເປັນການປ້ອງກັນບໍ່ໃຫ້ນັກລົງທຶນເຂົ້າໃນປະເທດທີ່ມີ ຂໍ້ປົກຜ່ອງດ້ານການສະໜອງເງິນທຶນທີ່ມີຄວາມສ່ຽງອີກດ້ວຍ.

ນັກລົງທຶນທີ່ມີປະສົບການໃນຕະຫຼາດດັ່ງກ່າວໄດ້ລາຍງານວ່າ ຄຸນະພາບຂອງຜູ້ປະກອບການ ແລະ ຫົວໜ່ວຍທຸລະກິດ SMEs ໄດ້ຮັບການປັບປຸງຂຶ້ນເທື່ອລະກ້າວ, ເຖິງຢ່າງໃດກໍຕາມ, ສຳລັບນັກລົງທຶນພາຍໃນ ແມ່ນຍັງມີຄວາມອ່ຽມໃນຜືນຖານທີ່ຕໍ່າ, ແຕ່ການພັດທະນາຕາມສາຍການດຳເນີນທຸລະກິດຍັງມີຄວາມສະດວກສະບາຍ.

5. ຊ່ອງຫວ່າງການບໍລິການທີ່ສົ່ງເສີມທຸລະກິດ

ການເງິນບໍ່ໄດ້ເປັນປັດໄຈດຽວທີ່ຊ່ວຍໃຫ້ ລະບົບນິເວດການດຳເນີນທຸລະກິດສົມບູນໄດ້, ບັນດາຫົວໜ່ວຍທຸລະກິດຕ່າງໆ ຍັງຕ້ອງການ ການບໍລິການທີ່ສົ່ງເສີມທຸລະກິດອື່ນໆ ລວມທັງ ປັດໄຈດ້ານການເງິນ

ໃນພາກພື້ນດັ່ງກ່າວ, ຜູ້ປະກອບການທີ່ໄດ້ປະສົບຜົນສຳເລັດໄດ້ລາຍງານວ່າ ການຊອກຫາຫົວໜ່ວຍການບໍລິການທີ່ສົ່ງເສີມທຸລະກິດຍັງເປັນອຸປະສັກໃຫ້ແກ່ເຂົາເຈົ້າ (ເຊັ່ນວ່າ: ທີ່ປຶກສາການລົງທຶນ, ການດຳເນີນທຸລະກິດ, ການວິເຄາະຕະຫຼາດ), ເນື່ອງຈາກ ມີຕົວເລືອກໜ້ອຍ, ມີຄ່າໃຊ້ຈ່າຍສູງ ຫຼື ຄວາມຫຍຸ້ງຍາກໃນການກຳນົດຂອບເຂດ.

Lao PDR ແມ່ນປະເທດໜຶ່ງທີ່ມີການບໍລິການທີ່ສົ່ງເສີມທຸລະກິດໃນອັດຕາຕໍ່າທີ່ສຸດ, ເນື່ອງຈາກ ກິດຈະກຳທີ່ພົວພັນກັບວຽກງານການລົງທຶນແມ່ນຍັງບໍ່ທັນໄດ້ຮັບການສ້າງຕັ້ງ. ແຕ່ Vietnam ໄດ້ມີການກໍ່ຕັ້ງສູນລວມ ແລະ ກິດຈະກຳທີ່ພົວພັນກັບວຽກງານການລົງທຶນ ແລະ ການເຕີບໂຕຂອງເສດຖະກິດທີ່ອີງໃສ່ຫົວໜ່ວຍທຸລະກິດຂະໜາດນ້ອຍເປັນຫຼັກ ໂດຍສະເພາະ ຢູ່ໃນບັນດາເມືອງໃຫຍ່ເຊັ່ນ: Hanoi, Ho Chi Minh ແລະ Danang. ນອນນັ້ນ Cambodia ແລະ Myanmar ຍັງມີການເລີ່ມກິດຈະກຳຫຼາຍຢ່າງກ່ຽວກັບວຽກງານການລົງທຶນ, ແຕ່ຍັງຢູ່ໃນວົງແຄບ ແລະ ຕັ້ງຢູ່ໃນເມືອງຫຼວງເທົ່ານັ້ນ.

Cambodia, Myanmar ແລະ Vietnam ເປັນປະເທດທີ່ມີຜູ້ປະກອບການທີ່ເຂັ້ມແຂງ ເຊິ່ງສຸມໃສ່ສະມາຄົມທຸລະກິດພາຍໃນເປັນຫຼັກ, ທີ່ມີບົດບາດໃນການສົ່ງເສີມການລົງທຶນ, ການສ້າງເຄືອຂ່າຍ ແລະ ການໂຄສະນາ.

6. ປັດໄຈທີ່ກຳນົດລະບົບນິເວດອື່ນ

ປັດໄຈການປະເມີນລະບົບນິເວດ ANDE ແມ່ນໄດ້ລະບຸໄວ້ໃນຕາຕະລາງລຸ່ມນີ້, ເຊິ່ງໄດ້ອີງຕາມບົດສະຫຼຸບລະດັບພາກພື້ນ.

ຕາຕະລາງ 5 ປັດໄຈການປະເມີນລະບົບນິເວດ ANDE

ການລົງທຶນ	ບັນດາປະເທດ Vietnam, Cambodia ແລະ Myanmar ມີການລົງທຶນທີ່ເຂັ້ມແຂັງທີ່ສຸດ ເນື່ອງຈາກມີເຄື່ອນຍ້າຍການສົ່ງເສີມທຸລະກິດ ແລະ ຕົວຢ່າງຈາກບັນດາລົງທຶນທີ່ປະສົບຜົນສຳເລັດ. ສ່ວນໃນ Lao PDR ອີງປະກອບດັ່ງກ່າວແມ່ນຍັງຂາດແຄນ.
ນະໂຍບາຍ	ຫົວໜ່ວຍທຸລະກິດຂະໜາດນ້ອຍ ແລະ ກາງ (SMEs) ໃນ 4 ປະເທດ ແມ່ນກຳລັງພົບກັບອຸປະສັກດ້ານສະພາບແວດລ້ອມການດຳເນີນທຸລະກິດ, ແລະ ມີບຽງ Vietnam ເທົ່ານັ້ນມີການຂະຫຍາຍຕົວຢ່າງວ່ອງໄວໃນ ຕະຫຼອດໄລຍະ 5 ປີຜ່ານມາ. ເຖິງຢ່າງໃດກໍຕາມ, ແຕ່ລະປະເທດ ຍັງໄດ້ເອົາໃຈໃສ່ໃນການປັບປຸງ ການອໍານວຍຄວາມສະດວກໃນການດຳເນີນທຸລະກິດ ແລະ ຊຸກຍູ້ SMEs ຢ່າງຮອບດ້ານ, ເພື່ອເປັນການຫຼຸດຜ່ອນຄວາມບໍ່ເປັນລະບຽບ, ແລະ ບັບປຸງຄຸນະພາບການບໍລິການຂອງລັດຖະບານ
ໂຄງລ່າງພື້ນຖານ	ລະບົບການຄົມມະນາຄົມ, ໂຄງລ່າງພື້ນຖານ ແລະ ໄຟຟ້າ ຍັງເປັນບັນຫາຫຼັກໃຫ້ແກ່ Cambodia Lao PDR Myanmar, ເນື່ອງຈາກການ ຂາດແຄນດ້ານການລົງທຶນທາງພາກລັດຖະບານ ແລະ ເອກະຊົນ. ໂດຍສະເພາະ Lao PDR, ເປັນປະເທດທີ່ບໍ່ມີທາງອອກສູ່ທະເລ ແລະ ປະຊາກອນໜ້ອຍ, ແຕ່ມີບັນດາລົງທຶນສ່ວນໃຫຍ່ຢ່າງກວ້າງຂວາງຈາກປະເທດ China.
ຕະຫຼາດ	ຕະຫຼາດພາຍໃນຂອງບັນດາປະເທດ Vietnam ແລະ Myanmar ໄດ້ສົ່ງເສີມແກ່ຫົວໜ່ວຍທຸລະກິດຂະໜາດນ້ອຍ ແລະ ກາງ (SMEs) ທີ່ສະແຫວງຫາໂອກາດການດຳເນີນກິດຈະການ. ສ່ວນ Cambodia ແລະ Lao PDR ແມ່ນອີງໃສ່ ຄວາມສຳເລັດຂອງຕະຫຼາດການສົ່ງອອກເປັນຫຼັກ.
ທຶນດ້ານບຸກຄະລາກອນ	ຜູ້ປະກອບການຍັງມີອຸປະສັກທາງດ້ານການຫາຜະລິດທີ່ຄວາມຮູ້ຄວາມສາມາດ, ແລະ ຍັງມີຄວາມຕ້ອງການປັບປຸງດ້ານ 'ຄວາມສາມາດໃນການລົງທຶນ'. ແມ້ແຕ່ ໃນ Vietnam ເຖິງຈະມີຜົນສຳເລັດດ້ານການສຶກສາທີ່ສູງ, ແຕ່ໂດຍລວມການເຂົ້າເຖິງລະດັບຊັ້ນກາງ ແລະ ສູງ ແມ່ນກວມເອົາ 30%.
ນະວັດຕະກຳ ແລະ R&D	ຂະແໜງດັ່ງກ່າວແມ່ນຍັງມີການຂະຫຍາຍຕົວໜ້ອຍ. ຍົກເວັ້ນ Vietnam, ເຊິ່ງ ມີຄວາມເຕີມໂຕດ້ານເຕັກໂນໂລຊີທີ່ກວ້າງຂວາງ, ໂດຍຜ່ານ ສະຖາບັນພາກລັດ ແລະ ແຜນງານສົ່ງເສີມການເງິນ.

7. ແນວທາງໃນຕໍ່ໜ້າ

ເພື່ອສ້າງຄວາມເຂັ້ມແຂງໃຫ້ແກ່ລະບົບນິເວດການດຳເນີນທຸລະກິດ ໃນຂົງເຂດແມ່ນ້ຳຂອງ ທັງລະດັບປະເທດ ແລະ ພາກພື້ນ, ມີ 3 ບັນຫາຫຼັກທີ່ຄວນແກ້ໄຂດັ່ງນີ້.

- ຂາດແຄນການສົ່ງເສີມທຸລະກິດທີ່ເໝາະສົມ ໃນລະບົບນິເວດການດຳເນີນທຸລະກິດຂອງທັງ 4 ປະເທດ, ລວມທັງ ການພັດທະນາທັກສະການດຳເນີນກິດຈະການ ແລະ ການໃຫ້ຄຳແນະນຳ. ທັງນີ້ໄດ້ສົ່ງຜົນໃຫ້ເກີດມີຊ່ອງຫວ່າງດ້ານຊັບພະຍາກອນມະນຸດສຳລັບ ຫົວໜ່ວຍທຸລະກິດ SMEs ແລະ ຄວາມຮູ້ໃນການປະກອບການຕໍ່າ. ໂດຍສະເພາະໃນ Lao PDR ແລະ Cambodia ຖືວ່າເປັນປະເທດທີ່ມີລະບົບການສຶກສາສາມັນທີ່ຍັງບໍ່ທັນສົມບູນແບບ.
- ການເຂົ້າເຖິງແຫຼ່ງເງິນທຶນ, ທີ່ເປັນອຸປະສັກໃນການຂະຫຍາຍຕົວຂອງຫົວໜ່ວຍທຸລະກິດເຫຼົ່ານີ້. ຊ່ອງຫວ່າງທາງການເງິນໄດ້ສະແດງໃຫ້ເຫັນຄວາມແຕກຕ່າງໄດ້ຢ່າງຊັດເຈນ; ເຊິ່ງອີງຕາມສະພາບລວມຂອງການພັດທະນາຫົວໜ່ວຍທຸລະກິດ SME (ສູງສຸດໃນ Vietnam) ແລະ ຄວາມຊັບຊ້ອນຂອງຜູ້ສະໜອງການບໍລິການດ້ານການເງິນ (ໂດຍສະເພາະໃນ Lao PDR ແລະ Myanmar). ການສະໜອງເງິນທຶນທີ່ມີຄວາມສ່ຽງໃນແຕ່ລະປະເທດແມ່ນຍັງຕໍ່າ, ເຖິງແມ້ວ່າໃນ Vietnam ຈະມີການຂະຫຍາຍຕົວໄວກໍຕາມ.
- ໃນແຕ່ລະປະເທດລະບົບການສົ່ງເສີມລະບົບນິເວດການດຳເນີນທຸລະກິດແມ່ນຍັງກະແຈກກະຈາຍ, ເຊິ່ງຜູ້ທີ່ມີສ່ວນຮ່ວມຍັງບໍ່ທັນມີການພົວພັນ ແລະ ຮ່ວມມືກັນຢ່າງເຕັມທີ່. ສິ່ງດັ່ງກ່າວສົ່ງຜົນໃຫ້ປະສິດທິພາບໃນການຈັດສັ່ງແຫຼ່ງຊັບພະຍາກອນຕໍ່າລົງ ແລະ ສ້າງຄວາມຊັບສິນໃຫ້ແກ່ຜູ້ປະກອບການ. ພ້ອມນັ້ນ, ຍັງຂາດແຄນການເຊື່ອມໂຍງລະບົບນິເວດໃນລະດັບພາກພື້ນຂອງບັນດາປະເທດ CLMV ແລະ ປະເທດທີ່ພັດທະນາແລ້ວ ໃນ ຂົງເຂດອາຊຽນ ເປັນຕົ້ນແມ່ນ Thailand.

ເຖິງແມ້ວ່າ ໃນ ບັນດາປະເທດ CLMV ຈະມີຄວາມຫຼາກຫຼາຍດ້ານລະບົບນິເວດການດຳເນີນທຸລະກິດ ກໍຕາມ, ແຕ່ກໍຍັງມີໂອກາດສຳລັບການພັດທະນາດັ່ງລຸ່ມນີ້.

ປັບປຸງ ແລະ ສ້າງຄວາມຫຼາກຫຼາຍໃນການສະໜອງເງິນທຶນໃຫ້ແກ່ SME ລວມທັງເງິນທຶນທ້ອງຖິ່ນ

ທັງ 4 ປະເທດໄດ້ຮັບຜົນປະໂຫຍດຈາກການປັບປຸງ ຂໍ້ມູນການຕະຫຼາດ, ເພື່ອເຮັດໃຫ້ສະຖາບັນການເງິນສາມາດກຳນົດລາຄາຄວາມສ່ຽງຂອງສິນເຊື່ອໄດ້ຢ່າງມີປະສິດທິພາບ. ໜ່ວຍງານທີ່ຄຸ້ມຄອງ ແລະ ຈົດທະບຽນການກູ້ຢືມ ສາມາດເພີ່ມຈຳນວນຂອງ SME ທີ່ດຳເນີນງານແບບຖືກຕ້ອງ ແລະ ຄວາມສາມາດຂອງຫົວໜ່ວຍທຸລະກິດດັ່ງກ່າວ ແມ່ນ ເງື່ອນໄຂອັນຈຳເປັນເພື່ອບັນລຸເປົ້າໝາຍ.

ການສ້າງຕັ້ງ ຫຼື ປັບປຸງຂອບດຳເນີນງານທີ່ໜັ້ນຄົງ ເພື່ອສົ່ງເສີມ ຊັບສິນດ້ານການເງິນທີ່ສາມາດເຄື່ອນຍ້າຍໄດ້ ແລະ ເປັນນາມປະທຳ ໃຫ້ ທຸລະກິດ SME ທີ່ອີງໃສ່ການຂະຫຍາຍຕົວການໄດ້ຮັບເງິນກູ້ ເພື່ອລົງທຶນໃຫ້ກາຍເປັນຊັບສິນທີ່ມີມູນຄ່າເພີ່ມ ແລະ ຮັບມືກັບການຂະຫຍາຍທີ່ບໍ່ສະໜ້າສະໝັ. ຕົວຢ່າງຈາກ Cambodia ໄດ້ຊີ້ແຈງໃຫ້ເຫັນວ່າ ສະຖາບັນການເງິນຈຸລະພາກສາມາດເປັນແຫຼ່ງການເງິນທີ່ເໝາະສົມໃຫ້ແກ່ການປ່ອຍເງິນກູ້ຕໍ່ກັບ ຫົວໜ່ວຍທຸລະກິດຂະໜາດນ້ອຍ ແລະ ກາງ (SMEs) ພາຍໃຕ້ການຮັບອະນຸຍາດຕາມລະບຽບກົດໝາຍ. ນອກນັ້ນ, ທະນາຄານຍັງສາມາດສ້າງຄວາມຫຼາກຫຼາຍຈາກ ການເງິນຂອງບໍລິສັດ ແລະ ສ້າງຄວາມສາມາດໃນການກູ້ຢືມໃຫ້ແກ່ SME. ແຕ່ລະປະເທດ ຈະໄດ້ຮັບຜົນປະໂຫຍດດ້ວຍການນຳໃຊ້ລະບົບເຕັກໂນໂລຊີທາງການເງິນ ທີ່ສາມາດຫຼຸດຜ່ອນຕົ້ນທຶນການເຮັດທຸລະກຳ ແລະ ປັບປຸງການວາງແຜນຄວາມສ່ຽງ ໂດຍຜ່ານການປະເມີນສິນເຊື່ອແບບອັດຕະໂນມັດ.

ອີງຕາມທຶນຄວາມສ່ຽງ, ທຸກປະເທດສາມາດໄດ້ຮັບຜົນປະໂຫຍດໄລຍະຍາວຈາກ ການເຄື່ອນຍ້າຍຂອງນັກລົງທຶນພາຍໃນ, ຍ້ອນວ່າມີແຮງຈູງໃຈ ແລະ ສາມາດຮັບມືຕໍ່ກັບປັດໄຈຄວາມສ່ຽງຂອງປະເທດໄດ້ດີ. ສິ່ງສຳຄັນຂອງການເຄື່ອນຍ້າຍດັ່ງກ່າວແມ່ນ ການບັງຄັບນຳໃຊ້ລະບຽບການ ທີ່ສ້າງຕະຫຼາດຕ່າງແດນ; ສ້າງແບບແຜນການດຳເນີນງານເພື່ອຕອບສະໜອງຄວາມຕ້ອງການ ໃຫ້ແກ່ບັນດາຫົວໜ່ວຍທຸລະກິດ; ແລະ ສິ່ງທີ່ສຳຄັນແມ່ນສ້າງຄວາມເຂັ້ມແຂງໃຫ້ແກ່ການເຕີບໂຕຂອງຫົວໜ່ວຍທຸລະກິດ. Vietnam ຍັງສ້າງຄວາມໄດ້ປຽບກວ່າ ບັນດາປະເທດ Cambodia, Lao PDR ແລະ Myanmar ທີ່ຂາດເຄືອຂ່າຍໃນການຕັ້ງຕົ້ນທຸລະກິດ ແລະ ຕະຫຼາດຫຼັກຊັບທີ່ເປັນມິດແກ່ຫົວໜ່ວຍທຸລະກິດຂະໜາດນ້ອຍ ແລະ ກາງ (SMEs).

ໃນ Vietnam, Cambodia ແລະ Myanmar ປະກອບມີຜູ້ຈັດການດ້ານການລົງທຶນພາຍໃນ, ແຕ່ການເຄື່ອນໄຫວກ່ຽວກັບຂະແໜງເຕັກໂນໂລຊີ; ແລະ ຫົວໜ່ວຍທຸລະກິດ SMEs ແບບດັ້ງເດີມແມ່ນຍັງບໍ່ທັນໄດ້ຮັບຄວາມສົນໃຈເທົ່າທີ່ຄວນ.

ປັບປຸງ ແລະ ຂະຫຍາຍການສົ່ງເສີມອື່ນໆ ທີ່ບໍ່ແມ່ນດ້ານການເງິນໃຫ້ແກ່ SMEs

ໃນແຕ່ລະປະເທດ, ມີຄວາມຕ້ອງການດ້ານການບໍລິການທີ່ສົ່ງເສີມການດຳເນີນທຸລະກິດ, ແຕ່ອຸປະສັກແມ່ນການສະໜອງການບໍລິການດັ່ງກ່າວໃຫ້ຍື່ນຍິ່ງ, ແລະ ຍັງຂາດການສົ່ງເສີມດ້ານການເງິນຈາກພາຍນອກ.

ສະເພາະຫຼັກສູດແບບເລັ່ງດ່ວນ, ຜູ້ທີ່ຜ່ານການເຂົ້າຮ່ວມການຝຶກອົບຮົມດັ່ງກ່າວ ແມ່ນບໍ່ທັນມີຄວາມເຊື່ອໝັ້ນໃນການລົງທຶນ; ເນື່ອງການເຝິກອົບຮົມ ແມ່ນຍັງຕ້ອງການຜູ້ປະກອບການຕັ້ງຕົ້ນທຸລະກິດທີ່ຂາດປະສົບການ ແລະ ໃຫ້ເຂົ້າເຖິງເຄືອຂ່າຍທີ່ສຳຄັນໄດ້ ເຊິ່ງເປັນການສ້າງໂອກາດໃນການຕະຫຼາດ. ນອກນັ້ນ, ຍັງຂາດການເຊື່ອມໂຍງລະຫວ່າງປັດໄຈໃນການເລັ່ງລັດ ແລະ ຜູ້ຊ່ຽວຊານດ້ານການເງິນເຊັ່ນວ່າ: ຫຼັກສູດເລັ່ງດ່ວນ ບໍ່ໄດ້ມີການລວບລວມເງິນທຶນທີ່ເປັນຄວາມສ່ຽງແກ່ ການດຳເນີນທຸລະກິດໃນເບື້ອງຕົ້ນ. ສຸດທ້າຍນີ້ແມ່ນ ການໃຫ້ຄຳແນະນຳຍັງບໍ່ທັນເຂັ້ມແຂງ; ຂາດຄວາມຮູ້ກ່ຽວກັບສະພາບພາຍໃນປະເທດ ຫຼື ຄວາມສາມາດສະເພາະ ເຊິ່ງເປັນທີ່ຕ້ອງການຂອງ ຫົວໜ່ວຍທຸລະກິດທີ່ກຳລັງຂະຫຍາຍຕົວ.

ເຖິງແມ່ວ່າ ຈະມີຄວາມສົນໃຈຫຼາຍໃນຂະແໜງ ເຕັກໂນໂລຊີ ແລະ ນະວັດຕະກຳ, ໃນທຸກປະເທດ ການຕັ້ງຕົ້ນຂອງທຸລະກິດດັ່ງກ່າວນີ້ ການເຊື່ອມໂຍມກັບຂະແໜງເສດຖະກິດຂະໜາດໃຫຍ່ຍັງຖືວ່າຢູ່ໃນລະດັບຕ່ຳ. ລະບົບນິເວດຂອງເຕັກໂນໂລຊີ ຖືເປັນພາກສ່ວນເສີມໃຫ້ແກ່ ອຸດສາຫະກຳໃນເບື້ອງຕົ້ນຂອງ ເສດຖະກິດໃນພາກພື້ນແມ່ນ້ຳຂອງ, ເຊິ່ງເປັນສິ່ງທີ່ສຳຄັນກວ່າພາກສ່ວນນະວັດຕະກຳ, ແລະ ຄວາມສາມາດໃນການຂະຫຍາຍຕົວ. ສະຫຼຸບແລ້ວ ລະບົບນິເວດຂອງເຕັກໂນໂລຊີກາຍເປັນສິ່ງທີ່ສ້າງລາຍຮັບໃຫ້ແກ່ປະເທດດັ່ງກ່າວ. ໂດຍສະເພາະການບໍລິການທີ່ບໍ່ແມ່ນການເງິນ ຍັງຕ້ອງໄດ້ເປີດກວ້າງໃນການເພີ່ມຄວາມສາມາດຂອງຫົວໜ່ວຍທຸລະກິດ SMEs ທີ່ຢູ່ນອກລະບົບນິເວດຂອງເຕັກໂນໂລຊີ.

ການສ້າງຄູ່ຮ່ວມທຸລະກິດ

ບັນດາຜູ້ທີ່ມີສ່ວນຮ່ວມໃນລະບົບນິເວດການດຳເນີນທຸລະກິດຍັງມີຄວາມຕ້ອງການດ້ານການຮ່ວມມື ແລະ ປະສານງານເຊິ່ງກັນ ແລະ ກັນ ທັງນີ້ກໍເພື່ອປັບປຸງລະບຽບກົດໝາຍລວມທັງ ນະໂຍບາຍ. ໂດຍສະເພາະ, ໃນຂົງເຂດດ້ານເຕັກໂນໂລຊີທີ່ເກີດຂຶ້ນໃໝ່ ທີ່ຍັງບໍ່ທັນດຳເນີນງານເປັນໄປຕາມມາຕະຖານສາກົນ. ລັດຖະບານແຫ່ງ Cambodia, Myanmar ແລະ Lao PDR ໄດ້ມີໂອກາດສ້າງແຜນດ້ານນະວັດຕະກຳຂຶ້ນໃນໄລຍະຍາວ ທີ່ສະໜັບສະໜູນໂດຍ ສະມາຄົມນັກທຸລະກິດ.

ຫຼັກສູດການສອນແບບເລັ່ງລັດຈະກາຍເປັນສິ່ງທ້າທາຍໃນການຜະລິດກຸ່ມນັກລົງທຶນທີ່ລິເລີ່ມທຸລະກິດ, ເພາະສະນັ້ນ ຜູ້ທີ່ຄຸ້ມຄອງຫຼັກສູດດັ່ງກ່າວຄວນສຸມໃສ່ການສ້າງຄວາມຮ່ວມມື ລະຫວ່າງ ບໍລິສັດ, ສະຖາບັນການເງິນ ແລະ ກຸ່ມນັກທຸລະກິດ. ທັງນີ້ຈະຊ່ວຍໃຫ້ຜູ້ເຂົ້າຮ່ວມໄດ້ຮັບປະໂຫຍດຫຼາຍພໍສົມຄວນ ເປັນຕົ້ນແມ່ນ ການຮ່ວມລົງທຶນຮ່ວມຂອງກຸ່ມນັກທຸລະກິດ ແລະ ຂະແໜງທີ່ກ່ຽວຂ້ອງຈະສາມາດເຂົ້າເຖິງແຫຼ່ງຕະຫຼາດ ແລະ ການປະສານງານໄດ້ດີ. ບໍລິສັດຕ່າງໆ ທີ່ມີຄວາມຊຳນານໃນຂົງເຂດອຸດສາຫະກຳກໍຍັງໄດ້ຮັບຜົນປະໂຫຍດຈາກ ນະວັດຕະກຳຂອງ ຫົວໜ່ວຍທຸລະກິດ SME ແລະ ເຊື່ອມຊຶມເຖິງຕ້ອງໄດ້ສຳນຸນຜະລິດພາຍໃນໄດ້ຫຼາຍຂຶ້ນ. ນອກນັ້ນ, ນັກລົງທຶນຍັງໄດ້ຮັບຜົນປະໂຫຍດຈາກແຜນການຂະຫຍາຍຕົວຂອງທຸລະກິດທີ່ເຂັ້ມແຂງ.

ປຽບດັ່ງ, ຫຼັກສູດດັ່ງກ່າວນີ້ເປັນສ່ວນຊ່ວຍໃນການສົ່ງເສີມການຮ່ວມມືຂ້າມຊາຍແດນ ລະຫວ່າງ ກຸ່ມຫົວໜ່ວຍທຸລະກິດພາຍໃນ ແລະ ຕ່າງປະເທດ ເຊິ່ງເຂົາເຈົ້າສາມາດສ້າງຊ່ອງທາງທຸລະກິດທີ່ສຳຄັນໃຫ້ແກ່ການແບ່ງປັນການນຳໃຊ້ນະວັດຕະກຳແບບໃໝ່ ແລະ ສ້າງຄວາມເຂັ້ມແຂງໃຫ້ແກ່ລະບົບນິເວດການດຳເນີນທຸລະກິດໃນແຕ່ລະປະເທດ.